

# REGIONE SICILIANA

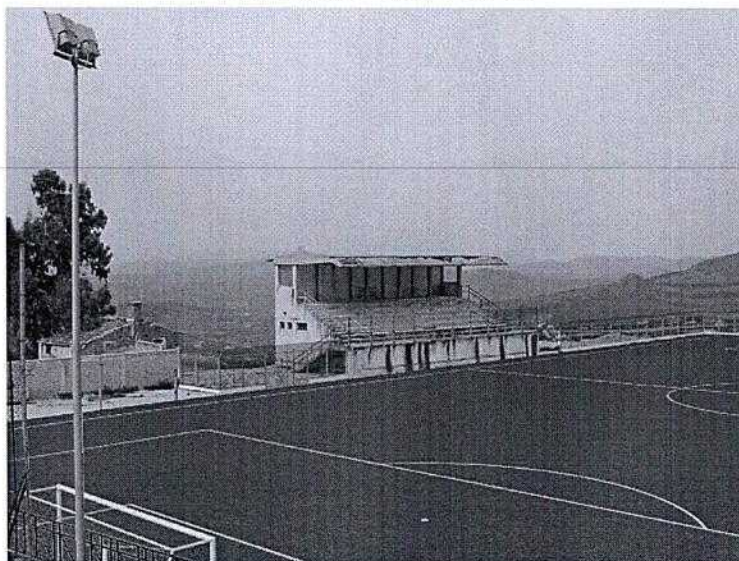
ASSESSORATO DEL TURISMO DELLE COMUNICAZIONI E DEI TRASPORTI  
DIPARTIMENTO TURISMO, SPORT E SPETTACOLO

## COMUNE DI CORLEONE

(CITTÀ METROPOLITANA DI PALERMO)

ASSESSORATO TURISMO SPORT E SPETTACOLO - ASSESSORATO LL.PP.  
UFFICIO TECNICO - AREA 3 - RIPARTIZIONE LL.PP.

PROGETTO ESECUTIVO



LAVORI DI MANUTENZIONE STRAORDINARIA ED ADEGUAMENTO FUNZIONALE  
DELLE STRUTTURE ALL'INTERNO DEL COMPLESSO SPORTIVO  
IN CONTRADA SANTA LUCIA

TAVOLA

**A2**

SCALA

-

PARERI:

ELABORATO

**COMPUTO METRICO  
ESTIMATIVO**

PROGETTISTA:

Arch. Enrico GULOTTA

Geom. Calogero LEONE

RESP.LE UNICO DEL PROCEDIMENTO:

Geom. Paolo RUSSO



COMUNE DI CORLEONE - PIAZZA GARIBALDI, 1 90034 (PA)  
TEL. 091/7482435

# COMPUTO METRICO

**OGGETTO:** LAVORI DI MANUTENZIONE STRAORDINARIA ED ADEGUAMENTO FUNZIONALE DELLE STRUTTURE ALL'INTERNO DEL COMPLESSO SPORTIVO IN CONTRADA SANTA LUCIA

**COMMITTENTE:** Comune di Corleone

Corleone, 02/07/2020

**IL TECNICO**

Num.Ord. TARIFFA	DESIGNAZIONE DEI LAVORI	DIMENSIONI				Quantità	IMPORTI	
		par.ug.	lung.	larg.	H/peso		unitario	TOTALE
	<b>RIPORTO</b>							
	<b>LAVORI A MISURA</b>							
	<b>CAMPO DI CALCIO IN ERBA SINTETICA (SpCat 1) Lavori Edili (Cat 1) Scavi, rimozioni e demolizioni (SbCat 1)</b>							
1 / 1 01.01.01.001	<p>Scavo di sbancamento per qualsiasi finalità, per lavori da eseguirsi in ambito extraurbano, eseguito con mezzo meccanico, anche in presenza d'acqua con tirante non superiore a 20 cm, inclusi la rimozione di sovrastrutture stradali e di muri a secco comunque calcolati come volume di scavo, alberi e ceppaie di dimensioni inferiori a quelle delle voci 1.6.1 e 1.6.2, eseguito secondo le sagome prescritte anche a gradoni, compresi gli interventi anche a mano per la regolarizzazione del fondo, delle superfici dei tagli e la profilatura delle pareti, nonché il paleggiamento, il carico su mezzo di trasporto, il trasporto a rilevato o a rinterro nell'ambito del cantiere fino alla distanza di 1000 m, il ritorno a vuoto, compreso l'onere per il prelievo dei campioni (da effettuarsi in contraddittorio tra la D.L. e l'impresa), il confezionamento dei cubetti, questo da compensarsi a parte con il relativo prezzo (capitolo 20), da sottoporre alle prove di schiacciamento ed ogni altro onere per dare l'opera completa a perfetta regola d'arte. Sono esclusi gli accertamenti e le verifiche tecniche obbligatorie previsti dal C.S.A. in terreni costituiti da argille, limi, sabbie, ghiaie, detriti e alluvioni anche contenenti elementi lapidei di qualsiasi resistenza e di volume non superiore a 0,5 m³, sabbie e ghiaie anche debolmente cementate e rocce lapidee fessurate, di qualsiasi resistenza con superfici di discontinuità poste a distanza media l'una dall'altra fino a 30 cm attaccabili da idoneo mezzo di escavazione di adeguata potenza non inferiore ai 45 kW</p> <p>Realizzazione cassonetto</p>							
	SOMMANO m³		103,00	61,500	0,440	2 787,18		
						2 787,18	4,16	11 594,67
2 / 2 01.01.05.001	<p>Scavo a sezione obbligata, per qualsiasi finalità, per lavori da eseguirsi in ambito extraurbano, eseguito con mezzo meccanico fino alla profondità di 2,00 m dal piano di sbancamento o, in mancanza di questo dall'orlo medio del cavo, eseguito a sezione uniforme, a gradoni, anche in presenza di acqua con tirante non superiore a 20 cm, alberi e ceppaie di dimensioni inferiori a quelle delle voci 1.6.1 e 1.6.2, escluse le armature di qualsiasi tipo anche a cassa chiusa, occorrenti per le pareti, compresi il paleggio, il sollevamento, il carico, il trasporto delle materie nell'ambito del cantiere fino alla distanza di 1000 m o l'accatastamento delle materie riutilizzabili lungo il bordo del cavo, gli aggotamenti, la regolarizzazione delle pareti e del fondo eseguita con qualsiasi mezzo, compreso l'onere per il prelievo dei campioni (da effettuarsi in contraddittorio tra la D.L. e l'impresa), il confezionamento dei cubetti questo da compensarsi a parte con il relativo prezzo (capitolo 20), da sottoporre alle prove di schiacciamento ed ogni altro onere per dare l'opera completa a perfetta regola d'arte. Sono esclusi gli accertamenti e le verifiche tecniche obbligatorie previsti dal C.S.A. in terreni costituiti da limi, argille, sabbie, ghiaie, detriti e alluvioni anche contenenti elementi lapidei di qualsiasi resistenza e di</p>							
	<b>A RIPORTARE</b>							11 594,67

Num.Ord. TARIFFA	DESIGNAZIONE DEI LAVORI	DIMENSIONI				Quantità	IMPORTI	
		par.ug.	lung.	larg.	H/peso		unitario	TOTALE
	<b>R I P O R T O</b>							11'594,67
	volume non superiore a 0,5 m³, sabbie e ghiaie anche debolmente cementate e rocce lapidee fessurate, di qualsiasi resistenza con superfici di discontinuità poste a distanza media l'una dall'altra fino a 30 cm attaccabili da idoneo mezzo di escavazione di adeguata potenza non inferiore ai 45 kW							
	Piazzola panchine	2,00	6,00	1,250	0,300	4,50		
	<b>Drenaggio verticale profondo</b>							
	Scavo per tubazione primaria *(lung.=134+62,5)	2,00	196,50	0,400	0,800	125,76		
	Scavo per tubazione secondaria *(lung.=20,50+40,60+60,80+81,00+81,00+81,00+81,00+81,00+60,80+40,60+20,50)		648,80	0,150	0,150	14,60		
	<b>Drenaggio superficiale</b>							
	Scavo nel terreno di sottofondo per alloggiamento canaletta *(lung.=103+61,50)	2,00	164,50	0,500	0,400	65,80		
	Scavo per pozzetto 40x40	23,00	0,80	0,800	0,800	11,78		
	Scavo per pozzetto 100x100	1,00	1,50	1,500	0,800	1,80		
	<b>Scavo per installazione impianto di irrorazione automatica:</b>							
	Tubazione impianto *(lung.=103+61,50+103+61,50+10)		339,00	0,500	0,500	84,75		
	Pozzetto elettrovalvola	6,00	0,50	0,500	0,500	0,75		
	<b>Scavo per cordolo recinzione norma UNI10121</b> <b>*(par.ug.=1,50+9,00+1,50+11,20+1,50+9,00+1,50+37,40+63,40+40,20+10,80+4,40)</b>	191,40		0,500	0,600	57,42		
	SOMMANO m³					367,16	4,99	1'832,13
3 / 3 01.02.04	Compenso per rinterro o ricolmo degli scavi di cui agli artt. 1.1.5, 1.1.6, 1.1.7 e 1.1.8 con materiali idonei provenienti dagli scavi, accatastati al bordo del cavo, compresi spianamenti, costipazione a strati non superiori a 30 cm, bagnatura e necessari ricarichi ed i movimenti dei materiali per quanto sopra, sia con mezzi meccanici che manuali - per ogni m³ di materiale costipato							
	Scavo nel terreno di sottofondo per alloggiamento canaletta *(lung.=103,00+61,50)	2,00	164,50	0,500	0,400	65,80		
	a detrarre canaletta *(lung.=103+61,50)	2,00	164,50	0,200	0,300	-19,74		
	Scavo per pozzetto 40x40	23,00	0,80	0,800	0,800	11,78		
	a detrarre pozzetto 40x40	23,00	0,50	0,500	0,800	-4,60		
	Scavo per pozzetto 100x100	1,00	1,50	1,500	0,800	1,80		
	a detrarre pozzetto 100x100	1,00	1,10	1,100	0,800	-0,97		
	Tubazione impianto		10,00	0,500	0,500	2,50		
	a detrarre tubazione *(larg.=3,14*(0,125²))		10,00	0,049		-0,49		
	Pozzetto elettrovalvola	6,00	0,50	0,500	0,500	0,75		
	a detrarre pozzetto elettrovalvola	6,00	0,40	0,400	0,500	0,48		
	Sommano positivi m³					83,11		
	Sommano negativi m³					-25,80		
	SOMMANO m³					57,31	3,87	221,79
4 / 4 01.02.05.001	trasporto di materie, provenienti da scavi - demolizioni, a rifiuto alle discariche del Comune in cui si eseguono i lavori o alla discarica del comprensorio di cui fa parte il Comune medesimo, autorizzate al conferimento di tali rifiuti, o su aree preventivamente acquisite dal Comune ed autorizzate dagli organi competenti, e per il ritorno a vuoto. Escluso l'eventuale onere di accesso alla discarica, da compensarsi a parte. - per ogni m³ di scavo o demolizione misurato in sito e per ogni chilometro per materie provenienti dagli scavi o dalle demolizioni di cui alle voci: 1.1.1. - 1.1.2 - 1.1.3 - 1.1.5 - 1.1.8 - 1.3.4 - 1.4.1.2 - 1.4.2.2 -1.4.3 eseguiti in ambito extraurbano							
	<b>A R I P O R T A R E</b>							13'648,59

Num.Ord. TARIFFA	DESIGNAZIONE DEI LAVORI	DIMENSIONI				Quantità	IMPORTI	
		par.ug.	lung.	larg.	H/peso		unitario	TOTALE
	<b>R I P O R T O</b>							13'648,59
	Vedi voce n° 1 [m³ 2 787.18] Vedi voce n° 2 [m³ 367.16] Vedi voce n° 3 [m³ 57.31]				25,000 25,000 25,000	69'679,50 9'179,00 -1'432,75		
	Sommano positivi m³ x km Sommano negativi m³ x km					78'858,50 -1'432,75		
	SOMMANO m³ x km					77'425,75	0,53	41'035,65
5 / 5 21.01.03.001	Demolizione di calcestruzzo di cemento armato, compresi il taglio dei ferri e il carico del materiale di risulta sul cassone di raccolta, escluso il trasporto a rifiuto. eseguito con mezzo meccanico o con utensile elettromeccanico Demolizione di parte del muro di contenimento a nord del campo *(lung.=(0,8+0,4)*1,8/2) Demolizione cordoli recinzione da rimuovere *(lung.=13,70+4,44+11,10)		1,08 29,24	8,600 0,200		9,29 2,92		
	SOMMANO m³					12,21	410,07	5'006,95
6 / 6 21.01.15	Rimozione di opere in ferro quali travi, mensole e simili, compresi l'accatastamento del materiale utilizzabile ed il carico del materiale di risulta sul cassone di raccolta, esclusi il trasporto a rifiuto ed eventuali opere di ripristino connesse. Rimozione recinzione e cancello ingresso campo Rimozione recinzione sopra muro perimetrale campo *(lung.=17,22+9,54+4,57) Rimozione recinzione tribuna-campo *(lung.=4,59+11,50+2,80+13,85)		17,80 31,33 32,74	2,000 2,000 2,000	4,200 4,200 4,200	149,52 263,17 275,02		
	SOMMANO kg					687,71	0,48	330,10
7 / 7 01.02.05.001	trasporto di materie, provenienti da scavi – demolizioni, a rifiuto alle discariche del Comune in cui si eseguono i lavori o alla discarica del comprensorio di cui fa parte il Comune medesimo, autorizzate al conferimento di tali rifiuti, o su aree preventivamente acquisite dal Comune ed autorizzate dagli organi competenti, e per il ritorno a vuoto. Escluso l'eventuale onere di accesso alla discarica, da compensarsi a parte. - per ogni m³ di scavo o demolizione misurato in sito e per ogni chilometro per materie provenienti dagli scavi o dalle demolizioni di cui alle voci: 1.1.1. – 1.1.2 – 1.1.3 – 1.1.5 – 1.1.8 – 1.3.4 - 1.4.1.2 - 1.4.2.2 -1.4.3 eseguiti in ambito extraurbano Vedi voce n° 5 [m³ 12.21]	25,00				305,25		
	SOMMANO m³ x km					305,25	0,53	161,78
8 / 8 21.01.25	Trasporto alle pubbliche discariche del comune in cui si eseguono i lavori o nella discarica del comprensorio di cui fa parte il comune medesimo o su aree autorizzate al conferimento, di sfabbricidi classificabili non inquinanti provenienti da lavori eseguiti all'interno del perimetro del centro edificato, per mezzo di autocarri a cassone scarrabile, compreso il nolo del cassone, esclusi gli oneri di conferimento a discarica. Vedi voce n° 6 [kg 687.71]				0,010	6,88		
	SOMMANO m³					6,88	32,26	221,95
	<b>A R I P O R T A R E</b>							60'405,02

Num.Ord. TARIFFA	DESIGNAZIONE DEI LAVORI	DIMENSIONI				Quantità	IMPORTI	
		par.ug.	lung.	larg.	H/peso		unitario	TOTALE
	<b>R I P O R T O</b>							60'405,02
9 / 9 A.P.01	Dismissione delle due porte di calcio del campo esistente, compreso lo scavo occorrente eseguito a mano o con l'uso del martello demolitore, la rimozione della base di ancoraggio interrata ed il trasporto di tutto il materiale di risulta alle pubbliche discariche, compreso altresì ogni onere e magistero per dare il lavoro finito a perfetta regola d'arte.					1,00		
	SOMMANO a corpo					1,00	283,84	283,84
	<b>Opere in c.a., risanamenti, murature e tramezzi (SbCat 2)</b>							
10 / 10 03.01.02.002	Conglomerato cementizio per strutture in cemento armato in ambiente secco classe d'esposizione X0 (UNI 11104 ), in ambiente umido senza gelo classe d'esposizione XC1, XC2 (UNI 11104 ); classe di consistenza S3 - consistenza semi fluida: abbassamento (slump) da 100 a 150 mm, compreso la preparazione dei cubetti, il conferimento in laboratorio per le prove dei materiali, la vibratura dei getti, la lisciatura delle facce apparenti con malta di cemento puro ed ogni altro onere occorrente per dare il conglomerato in sito ed il lavoro eseguito a perfetta regola d'arte, esclusa l'eventuale aggiunta di altri additivi, da computarsi ove necessari ed escluse le casseforme e le barre di armatura. Per opere in fondazione per lavori edili: per opere in fondazione per lavori edili C28/35 Piazzola panchine	2,00	6,00	1,250	0,150	2,25		
	SOMMANO m³					2,25	160,98	362,21
11 / 11 03.02.03	Casseforme per getti di conglomerati semplici o armati, di qualsiasi forma e dimensione, escluse le strutture intelaiate in cemento armato e le strutture speciali, realizzate con legname o con pannelli di lamiera monolitica d'acciaio rinforzati, di idoneo spessore, compresi piantane (o travi), morsetti a ganascia, morsetti tendifilo e tenditori, cunei bloccaggio, compreso altresì ogni altro onere e magistero per controventatura, disarmo, pulitura e accatastamento del materiale, il tutto eseguito a perfetta regola d'arte, misurate per la superficie dei casseri a contatto dei conglomerati. Piazzola panchine *(lung.=6,00+1,25)	2,00	7,25		0,150	2,18		
	SOMMANO m²					2,18	23,91	52,12
12 / 12 03.02.04	Fornitura e collocazione di rete d'acciaio elettrosaldato a fili nervati ad aderenza migliorata Classi B450 C o B450 A controllato in stabilimento, con diametro non superiore a 8 mm, di caratteristiche conformi alle norme tecniche vigenti, comprese le saldature ed il posizionamento in opera, gli eventuali tagli a misura, legature di filo di ferro, i distanziatori, gli sfridi, eventuali sovrapposizioni anche se non prescritte nei disegni esecutivi, compreso l'onere per la formazione dei provini ed il conferimento in laboratorio per le prove dei materiali previste dalle norme vigenti in materia. Maglia quadra da 20x20 cm - diam. 6 mm - fogli 2x3 m - peso 2,22 Kg/mq Piazzola panchine	2,00	6,00	1,250	2,220	33,30		
	<b>A R I P O R T A R E</b>					33,30		61'103,19

Num.Ord. TARIFFA	DESIGNAZIONE DEI LAVORI	DIMENSIONI				Quantità	IMPORTI	
		par.ug.	lung.	larg.	H/peso		unitario	TOTALE
	<b>R I P O R T O</b>					33,30		61'103,19
	SOMMANO kg					33,30	2,50	83,25
13 / 13 06.01.02.001	Fondazione stradale eseguita con misto granulometrico avente dimensione massima degli elementi non superiore a 40 mm, passante a 2 mm compreso tra il 20% ed il 40%, passante al setaccio 0,075 mm compreso tra il 4% ed il 10%, granulometria ben assortita, esente da materiale argilloso con l'onere dell'eventuale inumidimento per il raggiungimento dell'umidità ottima e del costipamento fino a raggiungere il 95% della densità AASHO modificata, nonché ogni altro onere occorrente per dare il lavoro completo ed eseguito a perfetta regola d'arte. Misurato a spessore finito dopo costipamento e per distanza dalle cave di prestito fino a 5 km. per strade in ambito extraurbano Strato stabilizzante piazzola panchine	2,00	6,00	1,250	0,150	2,25		
	SOMMANO m³					2,25	28,04	63,09
	<b>Rettagolo di gioco (SbCat 5)</b>							
14 / 14 A.P.02	Fornitura e posa di geotessile non tessuto a filo continuo al 100% di propilene coesionato a caldo senza l'impiego di collanti o resine da g/m² 280, per la costruzione di drenaggi, strade, piazzali, parcheggi, la stabilizzazione del suolo, il controllo dell'erosione, impianti sportivi, giardini pensili, su terreni e manufatti già predisposti quali scarpate livellate, muri di sostegno etc.; puntato, graffiato e cucito a regola d'arte, previo livellamento, mediante motograder, del piano di posa con le pendenze previste in progetto. Sul fondo dello scavo Negli scavi a sezione per tubazione secondaria * (lung.=20,50+40,60+60,80+81,00+81,00+81,00+81,00+60,80+40,60+20,50)		103,00	61,500		6'334,50		
	SOMMANO m²	2,00	648,80		0,150	194,64		
						6'529,14	4,86	31'731,62
15 / 15 A.P.03	Formazione della massicciata di sottofondo, eseguita mediante fornitura e posa in opera di materiale arido di cava di granulometria 40÷70 mm, steso per uno spessore di 30 cm, compresa la livellazione con macchinari a controllo laser, per una verifica continua dei piani di progetto, e la compattazione con rullo a piastre vibranti di peso adeguato sino a completo assestamento. Massicciata sp.30 cm pez. 4,0/7,0 cm		103,00	61,500	0,300	1'900,35		
	SOMMANO m³					1'900,35	28,62	54'388,02
16 / 16 A.P.04	Formazione di strato di riempimento, eseguito mediante fornitura e posa in opera di materiale arido di cava di granulometria 20÷40 mm, steso per uno spessore di 7cm, compresa la livellazione con macchinari a controllo laser, per una verifica continua dei piani di progetto, e la compattazione con rullo a piastre vibranti di peso adeguato sino a completo assestamento. Pietrisco sp. 7 cm pez. 2,8/3,2 cm		103,00	61,500	0,070	443,42		
	SOMMANO m³					443,42	41,98	18'614,77
17 / 17	Formazione di strato di riempimento, eseguito							
	<b>A R I P O R T A R E</b>							165'983,94

Num.Ord. TARIFFA	DESIGNAZIONE DEI LAVORI	DIMENSIONI				Quantità	IMPORTI	
		par.ug.	lung.	larg.	H/peso		unitario	TOTALE
	<b>R I P O R T O</b>							165'983,94
A.P.05	mediante fornitura e posa in opera di graniglia di granulometria 12÷18 mm, steso per uno spessore di 4 cm, compresa la livellazione con macchinari a controllo laser, per una verifica continua dei piani di progetto, e la compattazione con rullo a piastre vibranti di peso adeguato sino a completo assestamento. Graniglia sp. 4 cm pez. 1,2/1,8 cm		103,00	61,500	0,040	253,38		
	SOMMANO m <sup>3</sup>					253,38	49,12	12'446,03
18 / 18 A.P.06	Formazione di strato finale di riempimento della livelletta di progetto, eseguito mediante spargimento a spaglio di 3,0 cm di sabbia di frantoio o materiale di idonea natura, di granulometria 0,2÷2,0 mm, compresa la compattazione con rullo a piastre vibranti di peso adeguato, sino ad ottenere una superficie completamente liscia, compatta ed idonea alla posa del tappeto artificiale. Sabbia di frantoio sp. 3 cm pez. 0,2/2,0 cm		103,00	61,500	0,030	190,04		
	SOMMANO m <sup>3</sup>					190,04	65,69	12'483,73
19 / 19 A.P.07	Fornitura e posa in opera di un manto in erba artificiale tipo "DUO SHAPE" PU 45, per campo da calcio o calcetto, costituito da teli prefabbricati in speciali fibre resistenti ai raggi U.V., bicolore verde, tessute su speciale supporto primario in PU; filato con struttura in monofilo dritto 430/300 micron, peso filato 1040 gr/mq, punti n.8400/mq, titolo 13000 dtex, peso totale 1955 gr/mq. Manto certificato Classe 1 resistenza al fuoco. Intasamento con miscela di sabbia e granulo di gomma SBR Nobilitato colorato, nella misura di Kg.25 di sabbia e Kg.8 di granulo di gomma. Spazzolatura incrociata del campo al fine di ottenere un perfetto intasamento di sabbia e gomma, compresa segnatura del campo a norma FIGC., ed ogni altro onere e magistero per dare l'opera a regola d'arte. Manto erboso artificiale rettangolo di gioco e campo per destinazione		103,00	61,500		6'334,50		
	SOMMANO m <sup>2</sup>					6'334,50	40,08	253'886,76
20 / 20 A.P.08	Fornitura e posa in opera di manto in erba artificiale, da collocare nell'area esterna al campo, composto da fibre in polipropilene di lunghezza 20 mm pre-fibrillate in superficie, anti-abrasive ed estremamente resistenti all'usura e con speciale trattamento anti-UV, tessute su supporto drenante in polipropilene/poliestere ed ancorati tramite termosaldatura per aumentare la forza di strappo del ciuffo che dovrà risultare non inferiore a 50 N, (ISO 4919 - 1978). La forma dei fili conferisce agli stessi un'ottima durata. Lo speciale supporto è drenante su tutta la superficie e non presenta fori per il passaggio delle acque meteoriche che possono indebolire la struttura e ostruirsi nel tempo. Il manto è prodotto in teli da 4 m di larghezza e di lunghezza variabile a seconda delle dimensioni del campo Il materiale per essere posato in modo ottimale deve essere stoccato in cantiere in maniera idonea. Il fissaggio dei teli, nella parte inferiore, avverrà tramite posa di nastri di giunzione ad alta resistenza e successivo incollaggio con collante per esterni, in adeguata quantità. La segnaletica sarà eseguita con strisce intarsiate del medesimo prodotto di larghezza variabile e disponibile nel colore bianco o giallo. L'intaso sarà costituito da sabbia silicea, lavata a spigolo arrotondato di granulometria opportuna.							
	<b>A R I P O R T A R E</b>							444'800,46



Num.Ord. TARIFFA	DESIGNAZIONE DEI LAVORI	DIMENSIONI				Quantità	IMPORTI	
		par.ug.	lung.	larg.	H/peso		unitario	TOTALE
	<b>R I P O R T O</b>							444'800,46
	L'intasamento deve sempre essere effettuato all'asciutto, in più passaggi per non schiacciare il filato. Il passaggio ripetuto del macchinario deve essere effettuato in movimenti paralleli e non casuali. L'intasamento progressivo, in più passate, sarà a bassa velocità e con raggi di sterzata larghi. La quantità di sabbia sarà secondo le quantità indicate nella scheda tecnica attraverso spargimento in più mani sino a riempimento del tappeto con apposita macchina intasatrice, e si provvederà successivamente alla ripetuta spazzolatura e rullatura finale. Durante la prima passata di sabbia la tramoggia deve essere a metà carico. Si consiglia di proteggere le pavimentazioni una volta eseguiti i lavori di posa contro il rischio di operazioni che potrebbero danneggiare la superficie fino a completamento dei lavori. Compresa la manodopera necessaria e ogni altro onere per dare il lavoro a regola d'arte. Manto erboso artificiale superficie oltre il campo per destinazione (larg.=0,59/2)		37,10	0,295		10,94		
			9,00	2,050		18,45		
	a detrarre panchina		6,00	1,250		-7,50		
			12,20	0,450		5,49		
			9,00	2,050		18,45		
	a detrarre panchina		6,00	1,250		-7,50		
			37,10	0,750		27,83		
			63,30	0,400		25,32		
			42,70	0,700		29,89		
			21,20	0,400		8,48		
			10,75	0,700		7,53		
	(lung.=(5,00+4,60))*(larg.=16,55/2)		9,60	8,275		79,44		
	(lung.=(4,60+7,80))*(larg.=9,00/2)		12,40	4,500		55,80		
			7,80	3,500		27,30		
			16,60	2,200		36,52		
	(larg.=2,20/2)		45,50	1,100		50,05		
	Sommano positivi m <sup>2</sup>					401,49		
	Sommano negativi m <sup>2</sup>					-15,00		
	SOMMANO m <sup>2</sup>					386,49	23,17	8'954,97
	<b>Recinzione a norma UNI10121 (SbCat 7)</b>							
21 / 21 06.01.01.001	Fondazione stradale eseguita con tout-venant di cava, costituiti da materiali rispondenti alle norme CNR-UNI 10006, inclusi tutti i magisteri occorrenti per portarlo all'umidità ottima, nonché il costipamento fino a raggiungere il 95% della densità AASHO modificata, compreso altresì ogni altro onere per dare il lavoro completo ed eseguito a perfetta regola d'arte. Misurato a spessore finito dopo costipamento e per distanza dalle cave fino a 5 km. per strade in ambito extraurbano Base per cordolo recinzione norma UNI10121 * (par.ug.=1,50+9,00+1,50+11,20+1,50+9,00+1,50+37,40+63,40+43,50+10,80+4,40)	194,70		0,500	0,200	19,47		
	SOMMANO m <sup>3</sup>					19,47	23,13	450,34
22 / 22 03.01.01.001	Conglomerato cementizio per strutture non armate o debolmente armate, compreso la preparazione dei cubetti, il conferimento in laboratorio per le prove dei materiali, la vibratura dei getti, la lisciatura delle facce apparenti con malta di cemento puro ed ogni altro onere occorrente per dare il conglomerato in sito ed il lavoro eseguito a perfetta regola d'arte, esclusa							
	<b>A R I P O R T A R E</b>							454'205,77

Num.Ord. TARIFFA	DESIGNAZIONE DEI LAVORI	DIMENSIONI				Quantità	IMPORTI	
		par.ug.	lung.	larg.	H/peso		unitario	TOTALE
	<b>R I P O R T O</b>							454'205,77
23 / 23 03.01.02.001	<p>l'eventuale aggiunta di altri additivi, da computarsi ove necessari ed escluse le casseforme e le barre di armatura. per opere in fondazione con C 8/10 Magrone cordolo recinzione norma UNI10121 <b>*(par.ug.=1,50+9,00+1,50+11,20+1,50+9,00+1,50+37,40+63,40+43,50+10,80+4,40)</b></p> <p style="text-align: right;">SOMMANO m<sup>3</sup></p> <p>Conglomerato cementizio per strutture in cemento armato in ambiente secco classe d'esposizione X0 (UNI 11104 ), in ambiente umido senza gelo classe d'esposizione XC1, XC2 (UNI 11104 ); classe di consistenza S3 - consistenza semi fluida: abbassamento (slump) da 100 a 150 mm, compreso la preparazione dei cubetti, il conferimento in laboratorio per le prove dei materiali, la vibratura dei getti, la lisciatura delle facce apparenti con malta di cemento puro ed ogni altro onere occorrente per dare il conglomerato in sito ed il lavoro eseguito a perfetta regola d'arte, esclusa l'eventuale aggiunta di altri additivi, da computarsi ove necessari ed escluse le casseforme e le barre di armatura. Per opere in fondazione per lavori edili: per opere in fondazione per lavori edili C25/30 Cordolo recinzione norma UNI10121 *(par.ug.=1,50+9,00+1,50+11,20+1,50+9,00+1,50+37,40+63,40+43,50+10,80+4,40) (par.ug.=1,50+9,00+1,50+11,20+1,50+9,00+1,50+37,40+63,40+43,50+10,80+4,40)</p> <p style="text-align: right;">SOMMANO m<sup>3</sup></p>	194,70		0,500	0,100	9,74		
						9,74	121,67	1'185,07
24 / 24 03.02.01.002	<p>Acciaio in barre a aderenza migliorata Classi B450 C o B450 A controllato in stabilimento, in barre di qualsiasi diametro, per lavori in cemento armato, dato in opera compreso l'onere delle piegature, il filo della legatura, le eventuali saldature per giunzioni, lo sfrido e tutto quanto altro occorre per dare il lavoro eseguito a perfetta regola d'arte, compreso l'onere per la formazione dei provini ed il conferimento in laboratorio per le prove dei materiali. per strutture in cemento armato escluse quelle intelaiate Cordolo recinzione norma UNI10121 (si prevede 80 kg/mc) Vedi voce n° 23 [m<sup>3</sup> 52.57]</p> <p style="text-align: right;">SOMMANO kg</p>	194,70		0,500	0,300	29,21		
		194,70		0,300	0,400	23,36		
						52,57	154,66	8'130,48
					80,000	4'205,60		
						4'205,60	1,86	7'822,42
25 / 25 03.02.05	<p>Casseforme per getti di conglomerati semplici o armati, di qualsiasi forma e dimensione, escluse le strutture intelaiate in cemento armato e le strutture speciali, realizzate con legname o con pannelli di lamiera monolitica d'acciaio rinforzati, di idoneo spessore, compresi piantane (o travi), morsetti a ganascia, morsetti tendifilo e tenditori, cunei bloccaggio, compreso altresì ogni altro onere e magistero per controventatura, disarmo, pulitura e accatastamento del materiale, il tutto eseguito a perfetta regola d'arte, misurate per la superficie dei casseri a contatto dei conglomerati. Casseformi cordolo recinzione norma UNI10121 <b>*(lung.=1,50+9,00+1,50+11,20+1,50+9,00+1,50+37,40+63,40+43,50+10,80+4,40)</b> (lung.=1,50+9,00+1,50+11,20+1,50+9,00+1,50+37,40+63,40+43,50+10,80+4,40)</p>	2,00	194,70		0,300	116,82		
		2,00	194,70		0,400	155,76		
	<b>A R I P O R T A R E</b>					272,58		471'343,74

Num.Ord. TARIFFA	DESIGNAZIONE DEI LAVORI	DIMENSIONI				Quantità	IMPORTI	
		par.ug.	lung.	larg.	H/peso		unitario	TOTALE
	<b>R I P O R T O</b>					272,58		471'343,74
26 / 26 A.P.09	<p style="text-align: center;">SOMMANO m<sup>2</sup></p> <p>Recinzione modulare Orsogril in grigliato elettrofuso con offendicola Altezza mm: 2500 (interasse mm 2000) Recinzione omologata dalla F.I.G.C, L.N.D. Ogni modulo standard è costituito da due pannelli verticali sovrapposti e da un pannello inclinato a 45°; (offendicola) in grigliato elettrofuso, aventi rispettivamente le seguenti tipologie: PANNELLO INFERIORE: altezza mm 933, lunghezza mm 1995, maglia mm 124x50, profili orizzontali in piatto da mm 25x3, collegamenti verticali in tondo Ø 5 mm, cornici verticali forate in piatto da mm 25x3. PANNELLO SUPERIORE: altezza mm 1119, lunghezza mm 1995, maglia mm 124x100, profili orizzontali in piatto da mm 25x3, collegamenti verticali in tondo Ø 5 mm, cornici verticali forate in piatto da mm 25x3. Altezza complessiva dei due pannelli rispetto al piano di imposta mm 2200. OFFENDICOLA: altezza mm 499, maglia mm 124x100, profili orizzontali mm 25x3, collegamenti verticali in tondo Ø 5 mm, cornici forate in piatto da mm 25x3. Compresa la collocazione del montante dentro foro già predisposto (quest'ultimo compensato a parte) con calcestruzzo con RcK= 15 N/mm<sup>2</sup>. additivata con superfluidificante, compresa la verticalità dei montanti resa con tavole e puntellature varie, l'allineamento dei montanti e tutto quanto necessita per collocare gli elementi Materiale: acciaio S 235 JR UNI EN 10025 Finitura: zincatura a caldo secondo norme UNI EN ISO 1461 Peso pannello: 22,2 kg/m Piantana per recinzioni di impianti sportivi. Piantana in profilato IPE 80, lunghezza mm 2533+532, con la sommità inclinata di 45°, dotata di opportune forature per l'aggancio dei pannelli e per la messa a terra della recinzione. Materiale: acciaio S 275 JR UNI EN 10025</p> <p>Recinzione norma UNI10121 *(lung.=1,50+9,00+1,50+11,20+1,50+9,00+1,50+37,40+63,40+43,50+10,80+4,40)</p> <p style="text-align: center;">SOMMANO m</p> <p style="text-align: center;"><b>Impianti (Cat 2)</b> <b>Sistema di drenaggio e irrorazione (SbCat 6)</b></p>		194,70			272,58	23,91	6'517,39
						194,70		
						194,70	253,84	49'422,65
27 / 27 A.P.10	<p>Fornitura e posa in opera di tubazione secondaria costituita da tubi di polietilene corrugati a doppia parete diam. 90 mm drenante a 270° nella parte superiore, compresi i pezzi speciali, posati con pendenza di scolo pari a 0,5%. Compreso il rinfiacco della tubazione e ricoprimento scavo a sezione con pietrisco avente pezzatura di cm 2,8/3,2 di inerte di cava, il collegamento ai pozzetti e al drenaggio primario, il carico e trasporto del materiale di risulta alle PP.DD, e ogni altro onere e magistero per dare l'opera a regola d'arte.</p> <p>Drenaggio verticale - tubazione secondaria * (lung.=20,50+40,60+60,80+81,00+81,00+81,00+81,00+60,80+40,60+20,50)</p> <p style="text-align: center;">SOMMANO m</p>		648,80			648,80		
						648,80	12,22	7'928,34
28 / 28 A.P.11	<p>Fornitura e posa in opera di tubazione primaria costituita da tubi di polietilene corrugati a doppia parete diam. 160 mm drenante a 180° nella parte superiore, compresi i pezzi speciali, posati con</p>							
	<b>A R I P O R T A R E</b>							535'212,12

Num.Ord. TARIFFA	DESIGNAZIONE DEI LAVORI	DIMENSIONI				Quantità	IMPORTI	
		par.ug.	lung.	larg.	H/peso		unitario	TOTALE
	<b>R I P O R T O</b>							535'212,12
	pendenza di scolo pari a 0,5%. Compreso il rinfiacco della tubazione e ricoprimento scavo a sezione con pietrisco avente pezzatura di cm 2,8/3,2 di inerte di cava, il collegamento ai pozzetti e al drenaggio secondario, il carico e trasporto del materiale di risulta alle PP.DD, e ogni altro onere e magistero per dare l'opera a regola d'arte. Tubazione primaria (lati lunghi) Tubazione primaria (lati corti)	2,00 2,00	104,00 62,50			208,00 125,00		
	SOMMANO m					333,00	17,72	5'900,76
29 / 29 A.P.12	Fornitura, trasporto e posa in opera di pozzetto prefabbricato in calcestruzzo delle dimensioni interne di cm 40x40 e di altezza interna sufficiente al collegamento delle tubazioni drenanti secondarie alla tubazione primaria e comunque non inferiore a cm 80/100. Compresi tutti gli oneri per la posa in opera, per il collegamento delle tubazioni e delle canalette, per la sigillatura dei fori di ingresso delle tubazioni e compreso qualsiasi altro eventuale onere e magistero per dare l'opera completa a perfetta regola d'arte, escluso il coperchio in ghisa da compensarsi a parte. Pozzetto 40x40					23,00		
	SOMMANO cad					23,00	94,50	2'173,50
30 / 30 A.P.13	Fornitura, trasporto e posa in opera di pozzetto prefabbricato in calcestruzzo delle dimensioni interne di cm 100x100 e di altezza interna variabile per il collegamento delle tubazioni drenanti primarie e comunque non inferiore a cm 120, diaframmato e sifonato, per l'ispezione e per la preimmissione alla fognatura dinamica comunale. Compresi i collegamenti delle tubazioni e compreso qualsiasi altro eventuale onere e magistero per dare l'opera completa a perfetta regola d'arte, escluso il coperchio in ghisa da compensarsi a parte. Pozzetto 100x100					1,00		
	SOMMANO cad					1,00	272,36	272,36
31 / 31 03.01.01.001	Conglomerato cementizio per strutture non armate o debolmente armate, compreso la preparazione dei cubetti, il conferimento in laboratorio per le prove dei materiali, la vibratura dei getti, la lisciatura delle facce apparenti con malta di cemento puro ed ogni altro onere occorrente per dare il conglomerato in sito ed il lavoro eseguito a perfetta regola d'arte, esclusa l'eventuale aggiunta di altri additivi, da computarsi ove necessari ed escluse le casseforme e le barre di armatura. per opere in fondazione con C 8/10 Magrone per pozzetto 40x40 Magrone per pozzetto 100x100 Magrone per riempimento fondo pozzetti 40x40 Magrone per canaletta *(lung.=103+61,50)	23,00 1,00 23,00 2,00	0,80 1,30 0,40 164,50	0,800 1,300 0,400 0,400	0,100 0,100 0,150 0,100	1,47 0,17 0,55 13,16		
	SOMMANO m <sup>3</sup>					15,35	121,67	1'867,63
32 / 32 06.04.02.002	Fornitura e posa in opera di telaio e chiusino in ghisa a grafite sferoidale, conforme alle norme UNI EN 124 e recante la marcatura prevista dalla citata norma carico di rottura, marchiata a rilievo con: norme di riferimento, classe di resistenza, marchio fabbricante e sigla dell'ente di certificazione; rivestito con vernice bituminosa, munito di relativa guarnizione di tenuta							
	<b>A R I P O R T A R E</b>							545'426,37

Num.Ord. TARIFFA	DESIGNAZIONE DEI LAVORI	DIMENSIONI				Quantità	IMPORTI	
		par.ug.	lung.	larg.	H/peso		unitario	TOTALE
	<b>R I P O R T O</b>							545'426,37
	in elastomero ad alta resistenza, compreso le opere murarie ed ogni altro onere per dare l'opera finita a regola d'arte. classe C 250 (carico di rottura 250 kN) Chiusino in ghisa per pozzetto 40x40 Chiusino in ghisa per pozzetto 100x100	23,00 1,00			35,000 85,000	805,00 85,00		
	SOMMANO kg					890,00	4,26	3'791,40
33 / 33 13.03.08.002	Fornitura, trasporto e posa in opera di tubazioni, per scarichi, in Pead o PP strutturato a doppia parete, interna liscia ed esterna corrugata, non in pressione, interrati, con classe di rigidità anulare SN 4 kN/m <sup>2</sup> , con giunti a bicchiere e guarnizione elastomerica. I tubi dovranno recare le marcature previste dal pr. EN 13476, dovrà essere assicurata la tenuta idraulica del sistema di giunzione collaudata a 0,5 bar in pressione e 0,3 bar in depressione (EN 1277), compresi la fornitura dei materiali per le giunzioni e l'esecuzione delle medesime, i tagli e gli sfridi, l'esecuzione delle prove idrauliche nonché ogni altro onere e magistero per dare l'opera completa a perfetta regola d'arte, escluso la formazione del letto di posa e del rinfianco con materiale idoneo da compensarsi a parte. D esterno di 250 mm - D interno di 217 mm Tubazione recapito fognatura		10,00			10,00		
	SOMMANO m					10,00	24,04	240,40
34 / 34 13.08.01	Formazione del letto di posa, rinfianco e ricoprimento delle tubazioni di qualsiasi genere e diametro, con materiale permeabile arido (sabbia o pietrisco min), proveniente da cava, con elementi di pezzatura non superiori a 30 mm, compresa la fornitura, lo spandimento e la sistemazione nel fondo del cavo del materiale ed il costipamento. Tubazione recapito fognatura comunale Vedi voce n° 33 [m 10.00]			0,300	0,800	2,40		
	SOMMANO m <sup>3</sup>					2,40	24,08	57,79
35 / 35 A.P.14	Fornitura e posa in opera, fuori dal campo per destinazione lungo tutto il suo perimetro, di canaletta prefabbricata in cls completa di griglia antitacco in metallo a feritoie classe B 125, allineata ai pozzetti d'ispezione del drenaggio principale o collegata con tubazione agli stessi. Compreso, i rinfianchi in malta cementizia, le sigillature dei giunti e gli allacciamenti ai pozzetti della rete drenante. Il tutto compreso l'onere e il magistero per rendere l'opera perfettamente funzionale. Lati lunghi Lati corti	2,00 2,00	103,00 61,50			206,00 123,00		
	SOMMANO m					329,00	53,31	17'538,99
36 / 36 A.P.15	Fornitura, posa in opera e installazione di impianto di irrorazione automatico: - Elettroprogrammatore; - N. 6 irroratori a scomparsa tipo "sport gun" con coperchio in erba sintetica; - N. 6 elettrovalvole da 2" 1/2; - N. 6 pozzetti di plastica carrabili; - tubo pead diam. 63 PN 12,5; - Raccorderia per tubi; - N. 1 pompa sommersa da 250 lt/min - 4";							
	<b>A R I P O R T A R E</b>							567'054,95

Num.Ord. TARIFFA	DESIGNAZIONE DEI LAVORI	DIMENSIONI				Quantità	IMPORTI	
		par.ug.	lung.	larg.	H/peso		unitario	TOTALE
	<b>R I P O R T O</b>							567'054,95
	- Quadro elettrico; - Sonde di livello; - Raccorderia pompa; - N. 1 elettrovalvola da 1" per reintegro cisterna; Compresi il rinfiacco delle tubazioni e l'evacuazione dei materiali. E' inoltre compreso l'occorrente assistenza muraria e manovalanza in aiuto, il tutto per dare l'opera completa a regola d'arte.					1,00		
	SOMMANO a corpo					1,00	22'717,65	22'717,65
37 / 37 15.04.09.006	Fornitura trasporto e posa in opera di tubazione multistrato composto da tubo interno in polietilene reticolato (PE-Xb), strato intermedio in alluminio saldato longitudinalmente di testa e strato esterno in polietilene ad alta densità (PEAD), per fluidi in pressione, impianti idrosanitari, di riscaldamento e condizionamento idonei per trasporto di acqua destinata al consumo umano, conforme alle norme UNI 10954 - classe 1 tipo A. Le caratteristiche del tubo sono le seguenti: conduttività termica 0,43 W/m K, coefficiente di dilatazione termica 0,026 mm/m K, temperatura d'esercizio 0 - 70 °C, pressione d'esercizio consentita 10 bar. Le tubazioni riporteranno la marcatura prevista CE. Sono altresì compresi: la formazione delle giunzioni, l'esecuzione delle stesse mediante attrezzo con sistema di pressatura e/o blocco automatico, i tagli e gli sfridi, l'esecuzione delle prove idrauliche, il lavaggio e la disinfezione, ed ogni altro onere e magistero per dare l'opera completa a perfetta regola d'arte. per diametro DN 50x42 mm Alimentazione riserva idrica irrorazione		60,00			60,00		
	SOMMANO m					60,00	42,36	2'541,60
38 / 38 15.02.03.010	Fornitura e posa in opera di serbatoi idrici in polietilene lineare, resistente agli agenti atmosferici e ai raggi UV, insensibile all'invecchiamento, di forma cilindrica o trapezoidale, orizzontali o verticali, completi di coperchio, erogatore con galleggiante, valvola di chiusura, rubinetti passatori per le condotte di entrata e uscita, tubo di troppopieno, compreso il collegamento alle colonne principali degli impianti di adduzione e scarico e quanto altro occorre per dare l'opera completa e funzionante a perfetta regola d'arte, escluso eventuale basamento. per capienza di 5.000 l Riserva idrica per irrorazione					3,00		
	SOMMANO cad					3,00	1'271,08	3'813,24
	<b>Adeguamento luci torri faro (SbCat 14)</b>							
39 / 39 A.P.16	Fornitura e posa in opera di set di 6 proiettori a Led, per ogni torre faro, 2 proiettori da 4 moduli e 4 proiettori da 3 moduli: - I proiettori da 4 moduli saranno proiettori a Led di alta potenza tipo Petrarca Sport della Arianna o equivalente, a riflessione costituito da quattro moduli in alluminio pressofuso EN AB 44300 che con un mezzo ottico raccoglie e miscela l'emissione luminosa per garantire una illuminazione uniforme, priva di zone d'ombra, che non acceca e non abbaglia. Alimentatore esterno per sistema di controllo DALI, elettronico.							
	<b>A R I P O R T A R E</b>							596'127,44

Num.Ord. TARIFFA	DESIGNAZIONE DEI LAVORI	DIMENSIONI				Quantità	IMPORTI	
		par.ug.	lung.	larg.	H/peso		unitario	TOTALE
	<b>R I P O R T O</b>							596'127,44
	<p>Materiali / finitura: Corpo illuminante è costruito secondo le norme EN 60598-1:2015, EN 60598-2-5:2003, EN 55015:2016, EN 61547:2009, EN 61000-3-2:2006, EN 61000-3-3:2008, EN 62471:2008, EN 62493:2010 e le direttive 2006/95/EC, 2004/108/EC, 2009/125/EC, 2011/65/EU.</p> <p>Telaio inferiore e superiore in pressofusione di alluminio verniciato a polvere poliestere, resistente alla nebbia salina. Viteria esterna: in acciaio INOX A2 - AISI 304.</p> <p>Il telaio superiore è caratterizzato da un sistema di dissipazione passivo, autopulente a diretto contatto con i LED per garantire la dissipazione termica attraverso conduzione e convezione del calore.</p> <p>Dimensioni apparecchio: Misure: 760 x 470 x 93 mm Peso: 28 kg Scx: 0.36m<sup>2</sup></p> <p>Informazioni Moduli LED: Tensione di alimentazione: 220-400V CA/ 50-60Hz Flusso luminoso totale: 102.700 lm Efficienza apparecchio: 127 lm/W Corrente LED:700mA Fattore di potenza:&gt; 0,9 (a pieno carico) Potenza apparecchio (Ta25°C): 807 Watt Protezione sovratensione:SPD integrato per10kV Classe di isolamento: Classe J Temperatura di colore: 4000 Kelvin CRI:&gt;70</p> <p>Temperatura esercizio:-20°C +35°C Grado IP :IP66 Grado IK:IK08 Durata utile: 100.000hr @ L90 a 25°C. Ottiche: ottiche rosimmetrica 30°- ottica asimmetrica sport Marcatura CE - RoHs Colore:Grigio chiaro RAL9006 Garanzia prodotto:5 anni</p> <p>- I proiettori da 3 moduli saranno proiettori a Led di alta potenza tipo Petrarca Sport della Arianna o equivalente, a riflessione costituito da tre moduli in alluminio pressofuso EN AB 44300 che con un mezzo ottico raccoglie e miscela l'emissione luminosa per garantire una illuminazione uniforme, priva di zone d'ombra, che non acceca e non abbaglia. Alimentatore esterno per sistema di controllo DALI, elettronico.</p> <p>Materiali / finitura: Corpo illuminante è costruito secondo le norme EN 60598-1:2015, EN 60598-2-5:2003, EN 55015:2016, EN 61547:2009, EN 61000-3-2:2006, EN 61000-3-3:2008, EN 62471:2008, EN 62493:2010 e le direttive 2006/95/EC, 2004/108/EC, 2009/125/EC, 2011/65/EU.</p> <p>Telaio inferiore e superiore in pressofusione di alluminio verniciato a polvere poliestere, resistente alla nebbia salina. Viteria esterna: in acciaio INOX A2 - AISI 304.</p> <p>Il telaio superiore è caratterizzato da un sistema di dissipazione passivo, autopulente a diretto contatto con i LED per garantire la dissipazione termica attraverso conduzione e convezione del calore.</p> <p>Dimensioni apparecchio: Misure: 760 x 470 x 93 mm Peso: 28 kg Scx: 0.36m<sup>2</sup></p> <p>Informazioni Moduli LED: Tensione di alimentazione: 220-400V CA/ 50-60Hz Flusso luminoso totale: 77.000 lm</p>							
	<b>A R I P O R T A R E</b>							596'127,44

Num.Ord. TARIFFA	DESIGNAZIONE DEI LAVORI	DIMENSIONI				Quantità	IMPORTI	
		par.ug.	lung.	larg.	H/peso		unitario	TOTALE
	<b>R I P O R T O</b>							596'127,44
	<p>Efficienza apparecchio: 127 lm/W  Corrente LED:700mA  Fattore di potenza:&gt; 0,9 (a pieno carico)  Potenza apparecchio (Ta25°C): 611 Watt  Protezione sovratensione:SPD integrato per10kV  Classe di isolamento: Classe I  Temperatura di colore: &lt;=4000 Kelvin  CRI:&gt;70</p> <p>Temperatura esercizio:-20°C +35°C  Grado IP :IP66  Grado IK:IK08  Durata utile: 100.000hr @ L90 a 25°C.  Ottiche: ottiche rotosimmetrica 30°- ottica asimmetrica sport  Marcatura CE - RoHs  Colore:Grigio chiaro RAL9006  Garanzia prodotto:5 anni</p> <p>Gli apparecchi dovranno essere accompagnati da certificazione attestante la costruzione secondo le Norme UNI-EN/29002 (ISO/9002) C.S.I.Q., in conformità alla circolare ministeriale n°2357 emanata il 16/05/1996 da Ministero dei Lavori Pubblici. Sono compresi lo smontaggio di corpo illuminate esistente, di qualsiasi tipo e potenza, e quant'altro occorra per dare l'opera completa e funzionale a regola d'arte e comunque in conformità al progetto e secondo le indicazioni che saranno date all'atto pratico dalla D.L.  Per ogni torre faro</p> <p style="text-align: right;">SOMMANO cadauno</p>					4,00		
						4,00	15'306,15	61'224,60
40 / 40 A.P.17	<p>Fornitura e posa in opera di comando multifunzione DALI/DSI. Unità d'uscita digitale per comando separato di due gruppi di apparecchi. Due uscite con commutazione automatica e individuale di reattori compatibili DSI e DALI. Cadauna per max. 25 reattori DALI o 50 DSI. Collegamento tramite cavo di comando a due fili (polarità invertibile) e materiale d'installazione standard. Dimming: 100 - 1 %. L'unità possiede un relais da 10 Ampere che in opzione aziona i reattori anche a tensione neutra.</p> <p>Sul lato d'ingresso possibilità di collegare normali pulsanti singoli o doppi, in opzione pulsante con valore preimpostato opzionale e sempre in opzione segnalatore di presenza a 230 Volt. Si possono integrare anche altre unità aggiuntive senza bisogno di numerazione né avviamento: ad es. fotosensori, sensori per telecomandi IR, comandi di scene, moduli d'ingresso per interruttori e segnalatori di presenza.</p> <p>Collegamenti con morsetti a innesto. Armatura per quadro elettrico, in policarbonato ignifugo, privo di alogeni, colore grigio (RAL 7040); montaggio su binario da 35mm conf. EN 50022; protezione IP20, con LED di segnalazione dello stato e pulsante di test; temperatura ambiente da 0 a 50°C.</p> <p style="text-align: right;">SOMMANO a corpo</p> <p style="text-align: center;"><b>Forniture (Cat 3) Arredi (SbCat 15)</b></p>					1,00		
						1,00	2'145,91	2'145,91
41 / 41 A.P.18	Fornitura e collocazione di panchina giocatori n. 10 posti modello "Standard" (da assemblare e fissare su platea in cls), fabbricata in tubo di alluminio smontabile, con pannelli di rivestimento della parte							
	<b>A R I P O R T A R E</b>							659'497,95



Num.Ord. TARIFFA	DESIGNAZIONE DEI LAVORI	DIMENSIONI				Quantità	IMPORTI	
		par.ug.	lung.	larg.	H/peso		unitario	TOTALE
	<b>R I P O R T O</b>							659'497,95
	superiore in materiale alveolare, fianchi in alveolare trasparente. Sedute con schienale modello tipo "Mondoseat 6". Numero posti a sedere: 10; lunghezza: 5,00 m. Compreso ogni onere e magistero per dare il prodotto finito a perfetta regola d'arte.					2,00		
	SOMMANO cad					2,00	2'530,91	5'061,82
42 / 42 A.P.19	Fornitura e collocazione di set di 4 pali calcio d'angolo antinfortunistici in polietilene tubolare antiurto diam. 30 mm., snodo con anima elicoidale in acciaio e rivestimento in plastica, drappi fluo cm. 60x40 con clip fermabandiera in plastica, completo di bussole da interrare, compreso ogni onere e magistero al fine di dare il prodotto finito a perfetta regola d'arte.					1,00		
	SOMMANO cad					1,00	187,67	187,67
43 / 43 A.P.21	Fornitura e collocazione di Coppia porte calcio con reggirete cm.300x200 prof. 80 -100 cm, pali e traversa in profilato di alluminio sez. 80x80 mm. rinforzato con nervature interne antiflessione, rispondente norme UNI EN 748, bussole da interrare (comprese), completa di serie di ganci reggirete in plastica antirottura scorrevoli da inserire in apposito binario ricavato sulla struttura e dotati di viti di blocco in acciaio zincato, angolari in pressofusione di alluminio, reggirete posteriori in acciaio verniciato con sistema di aggancio all'angolare e al palo; incluse le reti ed ogni altro onere e magistero al fine di dare il prodotto finito a perfetta regola d'arte.					1,00		
	SOMMANO cad					1,00	1'640,35	1'640,35
	<b>TRIBUNA (SpCat 2) Lavori Edili (Cat 1) Scavi, rimozioni e demolizioni (SbCat 1)</b>							
44 / 44 21.01.05.001	Demolizione di muratura di qualsiasi tipo, compresi gli eventuali rivestimenti e intonaci, l'onere del carico del materiale di risulta sul cassone di raccolta, escluso il trasporto a rifiuto. eseguito con mezzo meccanico o con utensile elettromeccanico Ingresso servizi spettatori WC/H-Locale polivalente		3,20	0,300	3,800	3,65		
			3,30	0,300	3,800	3,76		
	SOMMANO m <sup>3</sup>					7,41	280,88	2'081,32
45 / 45 21.01.25	Trasporto alle pubbliche discariche del comune in cui si eseguono i lavori o nella discarica del comprensorio di cui fa parte il comune medesimo o su aree autorizzate al conferimento, di sfabbricidi classificabili non inquinanti provenienti da lavori eseguiti all'interno del perimetro del centro edificato, per mezzo di autocarri a cassone scarrabile, compreso il nolo del cassone, esclusi gli oneri di conferimento a discarica. Vedi voce n° 44 [m <sup>3</sup> 7.41]					7,41		
	SOMMANO m <sup>3</sup>					7,41	32,26	239,05
	<b>A R I P O R T A R E</b>							668'708,16

Num.Ord. TARIFFA	DESIGNAZIONE DEI LAVORI	DIMENSIONI				Quantità	IMPORTI	
		par.ug.	lung.	larg.	H/peso		unitario	TOTALE
	<b>R I P O R T O</b>							668'708,16
	<b>Opere in c.a., risanamenti, murature e tramezzi (SbCat 2)</b>							
46 / 46 21.04.07	Risanamento dell'intradosso di solaio di tipo misto (latero - cementizio) per ricostruzione della malta copri ferro con conservazione della sezione originaria, mediante: asportazione delle parti degradate e non coese, anche attorno alle barre dei ferri di armatura, per consentire l'inserimento della malta di allettamento; asportazione della ossidazione dei ferri di armatura mediante spazzolatura eseguita a mano e/o con smerigliatrice; irruvidimento delle superfici in calcestruzzo, anche mediante bocciardatrice o altri mezzi idonei per la creazione di asperità di almeno 5 mm, al fine di favorire l'aggrappo della malta di allettamento; trattamento di tutti i ferri di armatura con malta passivante, rispettando i tempi ed i modi applicativi previsti nelle relative schede tecniche ; ricostruzione dello strato di malta copri ferro, per uno spessore di almeno 3 cm, con malta reoplastica antiritiro, rispettando i tempi ed i modi applicativi previsti nelle relative schede tecniche; applicazione di rete tipo "Nervometal" sull'intera superficie. La rete metallica adeguatamente fissata avrà funzione di supporto idoneo al successivo intervento di intonacatura, questo escluso e valutato a parte con i relativi prezzi di elenco. Sono compresi e compensati nel prezzo: il carico ed il trasporto di tutti i materiali di risulta ai punti di raccolta del cantiere ed ogni altro onere e accessorio per dare l'opera compiuta a perfetta regola d'arte. - per ogni m <sup>2</sup> di superficie di intradosso del solaio Si considera una superficie ammalorata pari al 30% del totale Solai servizi spettatori Solai Copertura gradinata	5,00 5,00 5,00	3,28 3,28 3,28	1,700 1,700 4,860	0,300 0,300 0,300	8,36 8,36 23,91		
	SOMMANO m <sup>2</sup>					40,63	118,73	4'824,00
47 / 47 02.01.04	Muratura in blocchi di laterizi forati dati in opera con malta cementizia a 400 kg di cemento tipo 325 R a qualsiasi altezza o profondità di qualunque spessore ma non inferiore a 25 cm, compresi i magisteri d'ammorsatura, spigoli e riseghe, la spianatura dei letti, il taglio per la formazione degli squarci negli stipiti dei vani ed ogni altra rientranza e incassatura per la collocazione d'infissi di qualsiasi dimensione, e quanto altro occorre per dare il lavoro compiuto a perfetta regola d'arte, inclusa la formazione di architravi di qualsiasi tipo e/o cerchiature. Realizzazione nuovo tompagno zona ingresso * (lung.=1,20+3,20+1,20) a detrarre vano porta a detrarre vano porta locale tecnico	2,00	5,60 0,90 1,80	0,300 0,300 0,300	3,800 2,100 2,100	6,38 -1,13 -1,13		
	Sommano positivi m <sup>3</sup> Sommano negativi m <sup>3</sup>					6,38 -2,26		
	SOMMANO m <sup>3</sup>					4,12	207,53	855,02
48 / 48 02.02.01.001	Tramezzi con laterizi forati e malta cementizia a 300 kg di cemento per m <sup>3</sup> di sabbia, compreso l'onere per la formazione degli architravi per i vani porta e quanto altro occorre per dare il lavoro finito a perfetta regola d'arte. spessore di 8 cm							
	<b>A R I P O R T A R E</b>							674'387,18

Num.Ord. TARIFFA	DESIGNAZIONE DEI LAVORI	DIMENSIONI				Quantità	IMPORTI	
		par.ug.	lung.	larg.	H/peso		unitario	TOTALE
	<b>R I P O R T O</b>							674'387,18
	Infermeria spettatori-locale tecnico *(lung.=1,70+6,85) WCH e Anti WCH infermeria spettatori *(lung.=3,15+1,90) Locale tecnico-locale polivalente WC/H servizi igienici spettatori		8,55		2,600	22,23		
			5,05		2,200	11,11		
			5,15		2,400	12,36		
			3,30		3,800	12,54		
	SOMMANO m²					58,24	28,02	1'631,88
	<b>Intonaci, pavimenti ed opere di finitura (SbCat 3)</b>							
49 / 49 05.01.10.001	Massetto di sottofondo per pavimentazioni in conglomerato cementizio per strutture non armate o debolmente armate, in ambiente secco classe d'esposizione X0 (UNI 11104), in ambiente umido senza gelo classe d'esposizione XC1, XC2 (UNI 11104), classe di consistenza S4 oppure S5, di classe C 16/20; di spessore variabile da 4 cm a 6 cm, dato in opera a qualsiasi altezza, compreso additivi aeranti, il tiro in alto, il carico, il trasporto, lo scarico, la stesa e la livellazione nonché ogni onere e magistero per dare l'opera finita a perfetta regola d'arte. collocato all'interno degli edifici Infermeria spettatori Anti WCH WCH Sala Polivalente		4,85	3,100		15,04		
			1,90	1,200		2,28		
			1,90	1,800		3,42		
			6,95	6,650		46,22		
	SOMMANO m²					66,96	17,92	1'199,92
50 / 50 12.03.04	Fornitura e posa in opera di controsoffitto in cartongesso dello spessore di 10 mm, compresa la struttura in profili d'acciaio zincato dello spessore minimo di 6/10 di mm, fissato con viti zincate o fosfatate appositamente stuccate, i pendini di sospensione, la sigillatura dei giunti con garze a nastro e successiva rasatura degli stessi; e quanto altro necessario per dare il lavoro finito a regola d'arte. Infermeria spettatori		6,85	3,100		21,24		
	SOMMANO m²					21,24	34,00	722,16
51 / 51 09.01.01	Intonaco civile per interni dello spessore complessivo di 2,5 cm, costituito da un primo strato di rinzafo da 0,5 cm e da un secondo strato sestato e traversato con malta bastarda dosata con 150÷200 kg di cemento e 200 kg di calce grassa per ogni metro cubo di sabbia da 2 cm, il tutto dato su pareti verticali od orizzontali, compreso l'onere per spigoli e angoli, ed ogni altro onere e magistero per dare il lavoro finito a perfetta regola d'arte. <b>Nuove murature e tramezzi</b> Vedi voce n° 47 [m³ 4.12] Vedi voce n° 48 [m² 58.24] <b>Murature esistenti</b> Infermeria spettatori *(lung.=3,10+6,85) <b>Soffitto</b> Infermeria spettatori <b>Superficie risanata</b> Solai servizi spettatori	2,00				8,24		
		2,00				116,48		
			9,95		2,870	28,56		
			6,85	3,100		21,24		
		5,00	3,28	1,700	0,300	8,36		
	SOMMANO m²					182,88	21,55	3'941,06
52 / 52 05.02.04.001	Fornitura e posa in opera di battiscopa per piastrelle di ceramica di 1ª scelta classificabili nel Gruppo B1 conformemente alla norma UNI EN 87 e rispondente a							
	<b>A R I P O R T A R E</b>							681'882,20

Num.Ord. TARIFFA	DESIGNAZIONE DEI LAVORI	DIMENSIONI				Quantità	IMPORTI	
		par.ug.	lung.	larg.	H/peso		unitario	TOTALE
	<b>R I P O R T O</b>							681'882,20
	tutti i requisiti richiesti dalla norma UNI EN 176, con smaltatura totalmente inassorbente e priva d'impurità di spessore non inferiore a 0,8 mm e di colore a scelta della D.L. E' compresa nel prezzo la messa in opera con adeguato adesivo o malta cementizia per piastrelle ceramiche, la sigillatura dei giunti con idoneo prodotto, nonché ogni altro onere e magistero per dare l'opera finita a perfetta regola d'arte, ad esclusione solo degli eventuali pezzi speciali da compensarsi a parte. Le caratteristiche tecniche debbono essere accertate e documentate dalla D.L. battiscopa a becco civetta 8x30 cm s = 9 mm Infermeria *(lung.=4,85+3,10+4,85+3,10) <b>a detrarre vani porta</b> Sala Polivalente *(lung.=6,65+6,95+6,65+6,95)		15,90			15,90		
		2,00	0,90			-1,80		
			27,20			27,20		
	Sommano positivi m					43,10		
	<b>Sommano negativi m</b>					-1,80		
	<b>SOMMANO m</b>					41,30	13,75	567,88
53 / 53 05.02.05.003	Fornitura e posa in opera di piastrelle e pezzi speciali in grès porcellanato di 1° scelta, classificabili nel gruppo B1 conformemente alla norma UNI EN 87 e rispondente a tutti i requisiti richiesti dalla norma UNI EN 176, costituite da una massa unica, omogenea e compatta, non smaltata o trattata superficialmente, ottenuta per pressatura a secco d'impasto atomizzato derivante da miscele di minerali caolinici, feldspati e inerti a bassissimo tenore di ferro. Le piastrelle debbono avere una resistenza a flessione superiore a 45 N/mm², assorbimento d'acqua non superiore al 0,05%, resistenza all'attacco chimico conforme alla norma UNI EN 106, resistenza all'abrasione non superiore a 120 ÷ 150 mm³, durezza superficiale pari a 7 ÷ 9 Mohs, resistenza allo scivolamento da R9 a R12 (secondo le norme DIN 51130), resistenza al gelo secondo la norma UNI EN 202, resistenza a sbalzi termici conforme alla norma UNI EN 104, stabilità colori alla luce conforme alla norma DIN 51094. E' compresa nel prezzo la messa in opera con adesivo in polvere a base cementizia per piastrelle ceramiche; la suggellatura dei giunti con idoneo prodotto, nonché ogni altro onere e magistero per dare l'opera finita a perfetta regola d'arte, ad esclusione del solo massetto di sottofondo da compensarsi a parte. Le caratteristiche tecniche debbono essere accertate e documentate dalla D.L. per piastrelle 20x20 cm s = 8 mm							
	<b>Pavimento</b>							
	Infermeria		4,85	3,100		15,04		
	Anti WCH		1,90	1,200		2,28		
	WCH		1,90	1,800		3,42		
	Sala Polivalente		6,65	6,950		46,22		
	<b>Rivestimento</b>							
	Anti WCH *(lung.=1,90+1,20)	2,00	3,10		2,200	13,64		
	WCH *(lung.=1,90+1,80)	2,00	3,70		2,200	16,28		
	<b>a detrarre vano porta</b>	3,00	0,90		2,100	-5,67		
	Sommano positivi m²					96,88		
	<b>Sommano negativi m²</b>					-5,67		
	<b>SOMMANO m²</b>					91,21	47,57	4'338,86
54 / 54 09.01.04	Strato di finitura per interni su superfici già intonacate con tonachina premiscelata a base di calce idrata ed inerti selezionati (diametro massimo dell'inerte 0,6							
	<b>A R I P O R T A R E</b>							686'788,94

Num.Ord. TARIFFA	DESIGNAZIONE DEI LAVORI	DIMENSIONI				Quantità	IMPORTI	
		par.ug.	lung.	larg.	H/peso		unitario	TOTALE
	<b>R I P O R T O</b>							686'788,94
	mm), dato su pareti verticali od orizzontali, compreso l'onere per spigoli, angoli, ed ogni altro onere e magistero per dare il lavoro finito a perfetta regola d'arte. Vedi voce n° 51 [m² 182.88] a detrarre superficie rivestita <b>Vedi voce n° 53 [m² 91.21]</b> Modifica gradinata spettatori *(par.ug.=2*7) Modifica gradinata spettatori	14,00	7,25 18,20	0,600 1,600	2,294 2,294	182,88 <b>-91,21</b> 139,70 66,80		
	Sommano positivi m²					389,38		
	<b>Sommano negativi m²</b>					<b>-91,21</b>		
	<b>SOMMANO m²</b>					<b>298,17</b>	12,40	3'697,31
55 / 55 23.06.01	Tinteggiatura per interni con pittura a tempera a base di resine naturali a dispersione, certificata ecobiocompatibile, composta da acqua, pigmenti minerali, sostanze di riempimento, leganti vegetali. Data in opera su superfici orizzontali o verticali, rette o curve, applicata a pennello o a rullo in due mani, previa pulitura, spolveratura e successivo trattamento delle superfici con idoneo fondo isolante e quanto altro occorre per dare il lavoro compiuto a perfetta regola d'arte. Vedi voce n° 54 [m² 298.17]					298,17		
	<b>SOMMANO m²</b>					<b>298,17</b>	7,62	2'272,06
56 / 56 A.P.20	Fornitura e posa in opera di malta cementizia bicomponente elastica flessibile fino a -20°C a base di leganti cementizi, aggregati selezionati a grana fine, fibre sintetiche, additivi speciali e polimeri sintetici in dispersione acquosa (tipo Mapelastic della MAPEI S.p.A.) per l'impermeabilizzazione sotto piastrella. L'applicazione della malta dovrà essere effettuata previa adeguata preparazione del supporto, che dovrà presentarsi pulito, solido e sgrassato. In caso di supporti cementizi dovranno essere asportate tutte le parti inconsistenti e in fase di distacco, fino a ottenere un sottofondo solido, avendo cura di eliminare residui polverosi che impediscono una corretta adesione del prodotto. Il prodotto dovrà essere applicato, su sottofondo pulito e asciutto, a spatola metallica liscia in uno spessore finale non inferiore a 2 mm e successivamente rifinito con la stessa spatola. Si dovrà prevedere l'applicazione del prodotto in due mani interponendo tra il primo e il secondo strato, come armatura di rinforzo, una rete in fibra di vetro alcali resistente (in conformità alla guida ETAG 004) a maglia 4,5 mm x 4 mm e con grammatura di 150 g/m² (tipo Mapenet 150 della MAPEI S.p.A.). Teli adiacenti di rete in fibra di vetro dovranno essere sormontati lungo i bordi per una larghezza di almeno 5 cm. Il prodotto dovrà essere successivamente rivestito con materiale ceramico incollato alla membrana mediante adesivo cementizio di classe C2 (la fornitura e posa in opera della ceramica sono da computarsi a parte).  Il prodotto, in forma di film libero di spessore 2 mm, dovrà avere le seguenti caratteristiche: - adesione al calcestruzzo dopo 28 gg (EN 1542) (N/mm²)1,0 - compatibilità termica ai cicli di gelo-disgelo con sali disgelanti (EN 1542) (N/mm²)0,8 - elasticità (DIN 53504) (%)30 - crack-bridging statico a -20°C (EN 1062-7) (mm)classe							
	<b>A R I P O R T A R E</b>							692'758,31

Num.Ord. TARIFFA	DESIGNAZIONE DEI LAVORI	DIMENSIONI				Quantità	IMPORTI	
		par.ug.	lung.	larg.	H/peso		unitario	TOTALE
	<b>R I P O R T O</b>							692'758,31
	<p>A3 (&gt; 0,5 mm)  - permeabilità al vapore acqueo (EN ISO 7783-1) (m)SD  = 2,4 m  μ = 1200  - impermeabilità all'acqua (EN 1062-3) (kg/m<sup>2</sup>h0,5)  - impermeabilità al CO<sub>2</sub> (EN 1062-6) (m)SD CO<sub>2</sub> &gt; 50  0,05  - reazione al fuoco (EN 13501-1) (Euroclasse)C, s1-  d0</p> <p>Il prodotto (in accordo con la norma EN 14891) dovrà avere le seguenti caratteristiche (i valori di adesione sono determinati in abbinamento a un adesivo di classe C2 in accordo alla EN 12004):  - impermeabilità all'acqua in pressione (1,5 bar per 7 gg di spinta positiva)nessuna penetrazione  - crack-bridging ability a +23°C (mm)0,9  - crack-bridging ability a -20°C (mm)0,8  - adesione iniziale (N/mm<sup>2</sup>)0,8  - adesione dopo immersione in acqua (N/mm<sup>2</sup>)0,55  - adesione dopo azione del calore (N/mm<sup>2</sup>)1,2  - adesione dopo cicli di gelo-disgelo (N/mm<sup>2</sup>)0,6  - adesione dopo immersione in acqua basica (N/mm<sup>2</sup>)0,6  - adesione dopo immersione in acqua clorurata (N/mm<sup>2</sup>)0,55  Estradosso copertura tribuna *(larg.=0,89+6,36+0,96)</p> <p style="text-align: right;">SOMMANO m<sup>2</sup></p>		18,30	8,210		150,24		
						150,24	35,85	5'386,10
57 / 57 05.01.07	<p>Pavimento in piastrelle di Klinker ceramico in monocottura, non assorbente, non gelivo, di 1<sup>a</sup> scelta, con superficie grezza fiammata, in opera con collanti o malta cementizia dosata in parti uguali di cemento e sabbia e/o spianata di malta fine tirata a regolo escluso il sottofondo, compreso la boiacatura con prodotto speciale per la stuccatura e la sigillatura dei giunti.  Estradosso copertura tribuna  Vedi voce n° 56 [m<sup>2</sup> 150.24]</p> <p style="text-align: right;">SOMMANO m<sup>2</sup></p>					150,24		
						150,24	44,89	6'744,27
58 / 58 11.02.01	<p>Tinteggiatura per esterni con pittura a base di silicati di potassio, di elevata permeabilità al vapore acqueo e resistenza agli agenti atmosferici, a superficie opaca. Data in opera su superfici orizzontali o verticali, rette o curve, applicata a pennello o a rullo in due mani, previa pulitura, spolveratura e successivo trattamento delle superfici con idoneo fondo isolante e quanto altro occorre per dare il lavoro compiuto a perfetta regola d'arte.  Prospetto Ovest  a detrarre varco ingresso  Prospetto Est  Prospecti Nord e Sud  Prospecti Nord e Sud</p> <p style="text-align: right;">Sommano positivi m<sup>2</sup>  Sommano negativi m<sup>2</sup></p> <p style="text-align: right;">SOMMANO m<sup>2</sup></p> <p style="text-align: center;"><b>Infissi (SbCat 4)</b></p>		18,20 2,45 21,20 2,00 2,00	6,440 2,400 2,100 2,300 4,130		117,21 -5,88 44,52 29,67 57,57		
						248,97 -5,88		
						243,09	7,55	1'835,33
59 / 59 08.03.09	<p>Fornitura e collocazione di porte interne ad una o due partite, del tipo tamburato, con spessore finito di 45 ÷ 50 mm, rivestite in laminato plastico di colore</p>							
	<b>A R I P O R T A R E</b>							706'724,01

Num.Ord. TARIFFA	DESIGNAZIONE DEI LAVORI	DIMENSIONI				Quantità	IMPORTI	
		par.ug.	lung.	larg.	H/peso		unitario	TOTALE
	<b>R I P O R T O</b>							706'724,01
	a scelta della D.L. da ambo gli aspetti, con bordure in legno duro, cornicette copri filo e telaio in legno ponentino ad imbotte di larghezza pari allo spessore delle pareti e comunque fino a 25 cm, verniciati al naturale, compreso ferramenta del tipo normale, maniglia di ottone, contro- telaio in abete murato con adeguate zanche di ancoraggio, serratura con chiave ovvero, a scelta della D.L., chiavistello azionabile indifferentemente dall'interno o dall'esterno con apposita chiave. Locale tecnico Infermeria spettatori e locale polivalente Anti WCH infermeria spettatori		1,80 0,90 0,90		2,100 2,100 2,100	3,78 3,78 1,89		
	SOMMANO m²					9,45	249,73	2'359,95
60 / 60 A.P.22	Fornitura e posa in opera di porta interna scorrevole, composta da: pannello porta sp. 44 mm e controtelaio metallico tipo scrigno. Dimensione misura luce 90 pannello liscio con stipite in legno, da fissare sul controtelaio metallico in cui far scorrere la porta, compreso l'assistenza, il trasporto, lo scarico dall'automezzo, l'accatastamento, il tiro in alto, l'avvicinamento al luogo di posa, la pulizia finale e quant'altro occorre per dare il lavoro finito in opera a perfetta regola d'arte. WC/H infermeria spettatori e servizi igienici	2,00 2,00	0,90		2,100	3,78 3,78		
	SOMMANO cad					3,78	429,48	1'623,43
61 / 61 A.P.23	Fornitura e posa in opera maniglione antipanico tipo "PUSH BAR" per porta ad una sola anta, a 3 punti di chiusura (laterale superiore ed inferiore) manovrato da una barra di comando trasversale in alluminio preverniciato o elettrocolorato scrocchi in acciaio piastre per fissaggio maniglioni e scrocchi anch'esse in acciaio, maniglia completa di fermatura tipo Yale per consentire l'apertura dall'esterno ed ogni altro onere e magistero per dare il lavoro finito a perfetta regola d'arte. Porta Anti WC/H					1,00		
	SOMMANO cad					1,00	258,49	258,49
	<b>Riconfigurazione gradinata (SbCat 8)</b>							
62 / 62 03.02.03	Casseforme per getti di conglomerati semplici o armati, di qualsiasi forma e dimensione, escluse le strutture intelaiate in cemento armato e le strutture speciali, realizzate con legname o con pannelli di lamiera monolitica d'acciaio rinforzati, di idoneo spessore, compresi piantane (o travi), morsetti a ganascia, morsetti tendifilo e tenditori, cunei bloccaggio, compreso altresì ogni altro onere e magistero per controventatura, disarmo, pulitura e accatastamento del materiale, il tutto eseguito a perfetta regola d'arte, misurate per la superficie dei casseri a contatto dei conglomerati. Modifica rampa di accesso servizi spettatori		10,50		0,200	2,10		
	SOMMANO m²					2,10	23,91	50,21
63 / 63 03.02.03	Casseforme per getti di conglomerati semplici o armati, di qualsiasi forma e dimensione, escluse le strutture intelaiate in cemento armato e le strutture							
	<b>A R I P O R T A R E</b>							711'016,09

Num.Ord. TARIFFA	DESIGNAZIONE DEI LAVORI	DIMENSIONI				Quantità	IMPORTI	
		par.ug.	lung.	larg.	H/peso		unitario	TOTALE
	<b>R I P O R T O</b>							711'016,09
	speciali, realizzate con legname o con pannelli di lamiera monolitica d'acciaio rinforzati, di idoneo spessore, compresi piantane (o travi), morsetti a ganascia, morsetti tendifilo e tenditori, cunei bloccaggio, compreso altresì ogni altro onere e magistero per controventatura, disarmo, pulitura e accatastamento del materiale, il tutto eseguito a perfetta regola d'arte, misurate per la superficie dei casseri a contatto dei conglomerati. modifica gradinata spettatori (calcolo mq superficie di sagoma) gradini gradini	6,00 11,00 10,00	2,16 0,24 0,30	1,200 1,200	0,200	2,59 3,17 3,60		
	SOMMANO m <sup>2</sup>					9,36	23,91	223,80
64 / 64 03.01.07	Conglomerato cementizio strutturale leggero per strutture in cemento armato, confezionato con 0,7m <sup>3</sup> d'argilla espansa strutturale 3 ÷ 12 mm per m <sup>3</sup> d'impasto, compreso la preparazione dei cubetti, il conferimento in laboratorio per le prove dei materiali, il loro disarmo, la vibratura dei getti, la lisciatura delle facce apparenti con malta di cemento puro ed ogni altro onere occorrente per dare il conglomerato in sito ed il lavoro eseguito a perfetta regola d'arte, ed escluse le casseforme e le barre d'armatura: - per lavori edili con C 20/25. riconfigurazione gradinate gradini	2,00 11,00	7,25 0,30	2,160 0,200	1,200	31,32 0,79		
	SOMMANO m <sup>3</sup>					32,11	204,64	6'570,99
65 / 65 A.P.24	Formazione di ancore, realizzate con acciaio in barre ad aderenza migliorate del diametro di mm.10, innestate per una profondità di circa cm.12, compreso altresì il foro..... riconfigurazione gradinate - ancoraggio rete elettrosaldata per i 2 setti *(lung.=7,25+7,25)	14,00	14,50			203,00		
	SOMMANO cad					203,00	11,39	2'312,17
66 / 66 03.02.04	Fornitura e collocazione di rete d'acciaio elettrosaldata a fili nervati ad aderenza migliorata Classi B450 C o B450 A controllato in stabilimento, con diametro non superiore a 8 mm, di caratteristiche conformi alle norme tecniche vigenti, comprese le saldature ed il posizionamento in opera, gli eventuali tagli a misura, legature di filo di ferro, i distanziatori, gli sfridi, eventuali sovrapposizioni anche se non prescritte nei disegni esecutivi, compreso l'onere per la formazione dei provini ed il conferimento in laboratorio per le prove dei materiali previste dalle norme vigenti in materia. Rete elettrosaldata Tipo 620 diam 6 mm, maglia 20x20 cm, peso 2,294 Kg/mq Modifica gradinata spettatori *(par.ug.=2*7) Modifica gradinata spettatori gradini gradini	14,00 11,00 12,00	7,25 0,24 0,30	0,600 1,600 1,200	2,294 2,294 2,294	139,70 66,80 7,27 9,91		
	SOMMANO kg					223,68	2,50	559,20
67 / 67 07.01.01	Fornitura di opere in ferro lavorato in profilati scatolari per cancelli, ringhiere, parapetti, serramenti, mensole, cancelli e simili, di qualsiasi sezione e							
	<b>A R I P O R T A R E</b>							720'682,25



Num.Ord. TARIFFA	DESIGNAZIONE DEI LAVORI	DIMENSIONI				Quantità	IMPORTI	
		par.ug.	lung.	larg.	H/peso		unitario	TOTALE
	<b>R I P O R T O</b>							720'682,25
	forma, composti a semplice disegno geometrico, completi di ogni accessorio, cerniere, zanche, tappi di chiusura ecc. comprese le saldature e relative molature, tagli, sfridi ed ogni altro onere e magistero per dare l'opera completa a perfetta regola d'arte. ringhiera tribuna a modulo *(lung.=1,90*2+1,14*2+0,54)	13,00	6,62	2,100		180,73		
	ringhiera tribuna laterale *(lung.=1,15*2+0,90*2+0,51+1,57*2+0,51+1,15+3,45+2*0,62+1,27)	2,00	15,37	2,100		64,55		
	SOMMANO kg					245,28	3,49	856,03
68 / 68 07.01.03	Posa in opera di opere in ferro di cui agli artt. 7.1.1 e 7.1.2 a qualsiasi altezza o profondità comprese opere provvisoriale occorrenti, opere murarie, la stesa di antiruggine nelle parti da murare e quanto altro occorre per dare il lavoro completo a perfetta regola d'arte. ringhiera tribuna a modulo *(lung.=1,90*2+1,14*2+0,54)	13,00	6,62	2,100		180,73		
	ringhiera tribuna laterale *(lung.=1,15*2+0,90*2+0,51+1,57*2+0,51+1,15+3,45+2*0,62+1,27)	2,00	15,37	2,100		64,55		
	SOMMANO kg					245,28	2,42	593,58
69 / 69 09.01.08	Intonaco civile per esterni dello spessore complessivo non superiore a 2,5 cm, costituito da malta premiscelata cementizia per intonaci a base di inerti calcarei selezionati (diametro massimo dell'inerte 1,4 mm) additivata con idrofugo, applicato con macchina intonacatrice tra predisposti sestri, dato su pareti verticali od orizzontali, compreso l'onere per spigoli e angoli, ed ogni altro onere e magistero per dare il lavoro finito a perfetta regola d'arte. (par.ug.=2*8)	16,00	0,60	7,250		69,60		
	SOMMANO m <sup>2</sup>					69,60	22,72	1'581,31
70 / 70 09.01.11	Fornitura e posa in opera di strato di finitura per esterni con tonachino silossanico idrorepellente, antimuffa come finitura idonea al completamento su intonaco isolante termico. Il tonachino a base di termopolimero-resina silossanica, avrà elevate capacità antimuffa ed antialga, buona traspirabilità, resistenza alla diffusione del vapore Sd = 0,14 (con grana da 0,6 a 1,0 mm). L'applicazione potrà avvenire su supporti asciutti, compatti e puliti, dopo adeguata omogeneizzazione con acqua nelle giuste dosi fino al raggiungimento della consistenza di applicazione necessaria. Dato in opera, a perfetta regola d'arte, secondo le indicazioni del produttore. (par.ug.=2*8)	16,00	0,60	7,250		69,60		
	SOMMANO m <sup>2</sup>					69,60	46,01	3'202,30
	<b>Impianti (Cat 2) Impianto idrico (SbCat 9)</b>							
71 / 71 15.01.05	Fornitura e collocazione di lavabo a colonna in porcellana vetrificata delle dimensioni di 65x50 cm circa con troppo pieno, corredato di gruppo miscelatore per acqua calda e fredda, di sifone completo di piletta, tappo a pistone e saltarello, compreso i rosoni, i flessibili, opere murarie, i collegamenti ai punti di adduzione d'acqua (calda e							
	<b>A R I P O R T A R E</b>							726'915,47

Num.Ord. TARIFFA	DESIGNAZIONE DEI LAVORI	DIMENSIONI				Quantità	IMPORTI	
		par.ug.	lung.	larg.	H/peso		unitario	TOTALE
	<b>R I P O R T O</b>							726'915,47
	fredda) e di scarico e ventilazione, già predisposti, e quanto altro occorrente per dare l'opera completa e funzionante a perfetta regola d'arte. Infermeria					1,00		
	SOMMANO cad					1,00	318,77	318,77
72 / 72 15.03.03	Fornitura e collocazione di mobile WC attrezzato monoblocco per disabili con cassetta di scarico incorporato e pulsante di scarico manuale e senza doccetta funzione bidè con miscelatore termostatico per la regolazione della temperatura comprensivo di collegamento alle linee principali degli impianti elettrici ed ai punti idrici di adduzione e di scarico già predisposti, di ventilazione, i rosoni, l'attacco alla parete con viti e bulloni cromati, le opere murarie e quanto altro occorre per dare l'opera funzionante a perfetta regola d'arte. WC/H (Infermeria e servizi spettatori)					2,00		
	SOMMANO cad					2,00	1'615,40	3'230,80
73 / 73 15.03.04	Fornitura e collocazione di lavabo ergonomico per disabili, in ceramica bianca delle dimensioni minime di 66x52 cm circa con troppo pieno corredato di rubinetto elettronico, e mensola idraulica che permette la regolazione dell'inclinazione del lavabo, sifone flessibile e trasformatore. Il tutto compreso di collegamento alle linee principali degli impianti elettrici ed ai punti idrici di adduzione e di scarico già predisposti, di ventilazione, compreso altresì le cannotte, i rosoni, le opere murarie ed ogni altro onere ed accessorio per dare l'opera completa e funzionante a perfetta regola d'arte. Anti WCH Infermeria WC/H servizi spettatori					1,00		
	SOMMANO cad					1,00		
						2,00	1'836,12	3'672,24
74 / 74 15.03.05	Fornitura e collocazione di impugnatura di sicurezza ribaltabile per disabili costruita in tubo di acciaio da 1" con rivestimento termoplastico ignifugo e antiusura di colore a scelta della D.L. con porta rotolo. Compreso le opere murarie ed ogni altro onere ed accessorio per dare l'opera completa e funzionante a perfetta regola d'arte. WC/H (Infermeria e servizi spettatori)					2,00		
	SOMMANO cad					2,00	387,57	775,14
75 / 75 15.03.06	Fornitura e collocazione di specchio reclinabile per disabili di dimensioni minime 60x60 cm in ABS di colore a scelta della D.L., con dispositivo a frizione per consentirne l'inclinazione e l'uso e superficie riflettente in vetro temperato di spessore 5 mm, compreso le opere murarie ed ogni altro onere ed accessorio per dare l'opera completa e funzionante a perfetta regola d'arte. Anti WCH Infermeria WC/H servizi spettatori					1,00		
	SOMMANO cad					1,00		
						2,00	450,82	901,64
76 / 76 15.03.07	Fornitura e collocazione di corrimani angolari per disabili in tubo di acciaio con opportuno rivestimento							
	<b>A R I P O R T A R E</b>							735'814,06

Num.Ord. TARIFFA	DESIGNAZIONE DEI LAVORI	DIMENSIONI				Quantità	IMPORTI	
		par.ug.	lung.	larg.	H/peso		unitario	TOTALE
	<b>R I P O R T O</b>							735'814,06
77 / 77 15.03.08	di colore a scelta della D.L. e delle dimensioni di 100x100 cm comprese le opere murarie ed ogni altro onere ed accessorio per dare l'opera completa e funzionante a perfetta regola d'arte. WC/H (Infermeria e servizi spettatori)  SOMMANO cad					2,00		
						2,00	273,72	547,44
78 / 78 15.03.09	Fornitura e collocazione di maniglione per disabili in tubo di acciaio con opportuno rivestimento di colore a scelta della D.L. e della lunghezza di 60 cm comprese le opere murarie ed ogni altro onere ed accessorio per dare l'opera completa e funzionante a perfetta regola d'arte. Anti WC/H infermeria spettatori  SOMMANO cad					1,00		
						1,00	121,92	121,92
79 / 79 15.04.01.002	Fornitura e collocazione di piantana per disabili in tubo di acciaio con opportuno rivestimento di colore a scelta della D.L. e della lunghezza di 180 cm comprese le opere murarie ed ogni altro onere ed accessorio per dare l'opera completa e funzionante a perfetta regola e fissato alla parete e al pavimento. WC/H (Infermeria e servizi spettatori)  SOMMANO cad					2,00		
						2,00	178,84	357,68
80 / 80 15.04.04	Fornitura e collocazione di punto acqua per impianto idrico per interni con distribuzione a collettore del tipo a passatore, comprensivo di valvola di sezionamento a volantino, targhetta per l'identificazione utenza e raccorderia di connessione alla tubazione e di pezzi speciali, minuteria ed accessori, opere murarie (tracce, chiusura tracce ed attraversamenti di piccola entità) ed ogni altro onere ed accessorio per dare l'opera completa e funzionante a perfetta regola d'arte. Il prezzo è comprensivo della quota parte del collettore, e del rubinetto passatore in ottone cromato da 3/4". Per costo unitario a punto d'acqua. con tubazioni in multistrato coibentato Ø 16 mm Infermeria spettatori Anti WC/H infermeria spettatori WC/H infermeria spettatori  SOMMANO cad					2,00		
						2,00		
						1,00		
						5,00	100,58	502,90
81 / 81 15.04.09.003	Fornitura e collocazione di rubinetto di arresto in ottone cromato da 1/2" compreso ogni onere e magistero. Infermeria spettatori Anti WC/H infermeria spettatori WC/H servizi spettatori  SOMMANO cad					1,00		
						1,00		
						1,00		
						3,00	23,80	71,40
	<b>A R I P O R T A R E</b>							737'415,40

Num.Ord. TARIFFA	DESIGNAZIONE DEI LAVORI	DIMENSIONI				Quantità	IMPORTI	
		par.ug.	lung.	larg.	H/peso		unitario	TOTALE
	<b>R I P O R T O</b>							737'415,40
	UNI 10954 - classe 1 tipo A. Le caratteristiche del tubo sono le seguenti: conduttività termica 0,43 W/m K, coefficiente di dilatazione termica 0,026 mm/m K, temperatura d'esercizio 0 - 70 °C, pressione d'esercizio consentita 10 bar. Le tubazioni riporteranno la marcatura prevista CE. Sono altresì compresi: la formazione delle giunzioni, l'esecuzione delle stesse mediante attrezzo con sistema di pressatura e/o blocco automatico, i tagli e gli sfridi, l'esecuzione delle prove idrauliche, il lavaggio e la disinfezione, ed ogni altro onere e magistero per dare l'opera completa a perfetta regola d'arte. per diametro DN 26x20 mm Tubazione adduzione idrica		25,00			25,00		
	SOMMANO m					25,00	16,24	406,00
82 / 82 A.P.25	Fornitura e collocazione di sportelli a copertura dei collettori dell'impianto idrico e/o di riscaldamento delle dimensioni da cm.50x50 a cm. 80x100, costituiti da controtelaio in ferro di adeguate dimensioni, telaio e sportelli in laminato plastico nei colori a scelta della D.L., coprifilo, accessori ed ogni altro onere per dare l'opera completa a perfetta regola d'arte. Infermeria spettatori					1,00		
	SOMMANO cad					1,00	117,78	117,78
	<b>Impianto fognario (SbCat 10)</b>							
83 / 83 15.04.02.002	Fornitura e collocazione di punto di scarico e ventilazione per impianto idrico realizzato dal punto di allaccio del sanitario e fino all'innesto nella colonna di scarico e della colonna di ventilazione (queste escluse). Realizzato in tubi di PVC conforme alle norme UNI EN 1329-1, compreso di pezzi speciali, curve e raccorderia, minuteria ed accessori, opere murarie (tracce, chiusura tracce ed attraversamenti di piccola entità) e quanto altro occorrente per dare l'opera completa e funzionante a perfetta regola d'arte, nei diametri minimi indicati dalla norma UNI EN 12056-1/5. per punto di scarico acque nere Infermeria spettatori Anti WC/H infermeria spettatori WC/H infermeria spettatori					1,00 1,00 1,00		
	SOMMANO cad					3,00	88,08	264,24
84 / 84 15.04.14.001	Fornitura e collocazione di tubi in PVC pesante conformi alla norma UNI EN 1329-I, in opera per pluviali, per colonne di scarico o aerazione, compresi i pezzi speciali occorrenti, i collari di ferro per ancoraggio con malta cementizia, la saldatura dei giunti, ogni altro onere ed accessorio per dare l'opera completa ed a perfetta regola d'arte. per diametro di 40 mm Infermeria spettatori *(par.ug.=,50+3,70)	4,20				4,20		
	SOMMANO m					4,20	13,31	55,90
85 / 85 15.04.14.005	Fornitura e collocazione di tubi in PVC pesante conformi alla norma UNI EN 1329-I, in opera per pluviali, per colonne di scarico o aerazione, compresi i pezzi speciali occorrenti, i collari di ferro per ancoraggio con malta cementizia, la saldatura dei giunti, ogni altro onere ed accessorio per dare l'opera							
	<b>A R I P O R T A R E</b>							738'259,32

Num.Ord. TARIFFA	DESIGNAZIONE DEI LAVORI	DIMENSIONI				Quantità	IMPORTI	
		par.ug.	lung.	larg.	H/peso		unitario	TOTALE
	<b>R I P O R T O</b>							738'259,32
	completa ed a perfetta regola d'arte. per diametro di 100 mm					3,10		
	SOMMANO m					3,10	17,34	53,75
	<b>Impianto elettrico (SbCat 11)</b>							
86 / 86 14.01.01.001	Derivazione per punto luce semplice, interrotto o commutato, a parete o soffitto, realizzata con linea in tubazione sottotraccia a partire dalla cassetta di derivazione del locale (questa esclusa), o dal punto luce esistente, in tubi di materiale termoplastico autoestinguente del tipo pieghevole del diametro esterno pari a mm 20; fili conduttori in rame con rivestimento termoplastico tipo FS17 o H07Z1-K di sezione proporzionata al carico, compreso il conduttore di protezione. Comprese le tracce nelle murature o nel solaio, eseguite a mano o con mezzo meccanico, il loro successivo ricoprimento con malta cementizia, e l'avvicinamento del materiale di risulta al luogo di deposito. Sono compresi l'eventuale gancio a soffitto, gli accessori per le giunzioni a cassetta, la minuteria ed ogni altro onere. con cavo di tipo FS17					2,00		
	Ingresso					4,00		
	Locale Tecnico					4,00		
	Infermeria spettatori					6,00		
	Locale polivalente					16,00	41,10	657,60
	SOMMANO cad							
87 / 87 14.01.03.001	Fornitura e posa in opera di punto di comando per punto luce semplice, interrotto, deviato, a pulsante realizzata con linea in tubazione sottotraccia a partire dalla cassetta di derivazione del locale (questa esclusa), in tubi di materiale termoplastico autoestinguente del tipo pieghevole del diametro esterno pari a mm 20; filo conduttore di fase in rame con rivestimento termoplastico tipo FS17 o H07Z1-K di sezione proporzionata al carico. Comprese le tracce nelle murature, eseguite a mano o con mezzo meccanico, il loro successivo ricoprimento con malta cementizia, e l'avvicinamento del materiale di risulta al luogo di deposito. Sono compresi la scatola da incasso per parete o cartongesso fino a 4 moduli, il telaio, i copriforo necessari, la placca in tecnopolimero, gli accessori per le giunzioni a cassetta, la minuteria ed ogni altro onere. con un singolo comando interrotto o pulsante per dimmer					1,00		
	Ingresso					1,00		
	Locale Tecnico					1,00		
	Infermeria					1,00		
	Locale polivalente					4,00	43,50	174,00
	SOMMANO cad							
88 / 88 14.02.01.001	Realizzazione di derivazione per punto Forza Motrice, monofase, realizzata con linea in tubazione sottotraccia a partire dalla cassetta di derivazione del locale (questa esclusa), o da altri punti di alimentazione del locale, in tubi di materiale termoplastico autoestinguente del tipo pieghevole del diametro esterno pari ad almeno mm 25 e comunque idoneo per garantirne la perfetta sfilabilità, fili conduttori in rame con rivestimento termoplastico tipo FS17 o H07Z1-K, di sezione proporzionata all'interruttore							
	<b>A R I P O R T A R E</b>							739'144,67

Num.Ord. TARIFFA	DESIGNAZIONE DEI LAVORI	DIMENSIONI				Quantità	IMPORTI	
		par.ug.	lung.	larg.	H/peso		unitario	TOTALE
	<b>R I P O R T O</b>							739'144,67
	posto a protezione della linea, compreso il conduttore di protezione. Sono compresi la scatola da incasso per parete o cartongesso fino a 4 moduli, il telaio, i copriforo necessari, la placca in tecnopolimero, gli accessori per le giunzioni a cassetta, la minuteria ed ogni altro onere. Compresa le tracce nelle murature o nel solaio, eseguite a mano o con mezzo meccanico, il loro successivo ricoprimento con malta cementizia, e l'avvicinamento del materiale di risulta al luogo di deposito. con cavo tipo FS17 fino a 4 mm <sup>2</sup> Locale Tecnico Infermeria spettatori Locale polivalente					1,00 1,00 1,00		
	SOMMANO cad					3,00	45,30	135,90
89 / 89 14.02.03.002	Fornitura in opera entro scatole predisposte di cui alle voci 14.2.1 e 14.2.2 di apparecchi per il prelievo di energia, standard Italiano (terra centrale) o universale (terra centrale e laterale) con o senza interruttore di protezione, di colore a scelta della direzione lavori, compreso l'onere del collegamento e dell'eventuale ponticello per gli apparecchi successivi al primo effettuato con cavo FS17 o H07Z1-K di sezione uguale a quella del cavo principale presa 2P+t 10/16A – Universale - 2 moduli Locale Tecnico Infermeria spettatori Locale polivalente					1,00 1,00 1,00		
	SOMMANO cad					3,00	15,10	45,30
90 / 90 14.03.01.001	Realizzazione di dorsale di alimentazione realizzata con tubazione di tipo incassato con tubazione sottotraccia a parete o pavimento, a partire dal quadro di alimentazione, in tubi di materiale termoplastico autoestingente del tipo pieghevole del diametro esterno pari ad almeno mm 25 e comunque dimensionato per garantire la perfetta sfilabilità; fili conduttori in rame con rivestimento termoplastico tipo FS17, di sezione proporzionata all'interruttore posto a protezione della linea, compreso il conduttore di protezione. Compresa le cassette rompitratta e le cassette di derivazione da incasso per ogni ambiente, le tracce nelle murature, eseguite a mano o con mezzo meccanico, il loro successivo ricoprimento con malta cementizia, e l'avvicinamento del materiale di risulta al luogo di deposito. Dorsale misurata dal quadro elettrico fino alla cassetta di distribuzione del locale più distante alimentato dalla dorsale. Per ogni interruttore di partenza. linea 2x2,5mm <sup>2</sup> +T Collegamento Quadro a Quadro Generale					30,00		
	SOMMANO m					30,00	16,10	483,00
91 / 91 14.03.13.002	Fornitura e posa in opera di cassetta di derivazione da incasso completa di coperchio con goffatura superficiale, separatori e accessori, compreso le opere edili di scasso e ripristino della muratura con malta cementizia. Le cassette da 196x152x70 mm in poi, devono essere dotate di guida DIN sul fondo. scatola di derivazione da incasso fino a 160x130x70 Ingresso Locale Tecnico					1,00 1,00		
	<b>A R I P O R T A R E</b>					2,00		739'808,87

Num.Ord. TARIFFA	DESIGNAZIONE DEI LAVORI	DIMENSIONI				Quantità	IMPORTI	
		par.ug.	lung.	larg.	H/peso		unitario	TOTALE
	<b>R I P O R T O</b>					2,00		739'808,87
	Infermeria spettatori Locale polivalente					1,00 1,00		
	SOMMANO cad					4,00	9,10	36,40
92 / 92 14.04.04.009	Fornitura e posa in opera di centralino da parete in materiale isolante autoestinguente, grado di protezione IP 40 o IP55, completo di guide DIN, con o senza portella di qualsiasi tipo (cieca, trasparente fume), compreso ogni accessorio per la posa in opera. centralino da parete IP55 con portella 12 moduli In locale Tecnico					1,00		
	SOMMANO cad					1,00	56,80	56,80
93 / 93 14.04.07.001	Fornitura e posa in opera all'interno di quadro elettrico (compensato a parte) di interruttore non automatico-sezionatore di tipo modulare per guida DIN per circuiti di tensione nominale non superiore a 1000 V c.a. e 1500 V c.c. e conforme alla Norma CEI EN 60947-2. Sono compresi gli eventuali contatti ausiliari per il segnalamento a distanza e ogni accessorio per la posa ed i collegamenti elettrici dal partitore o dalla barratura principale fino a morsettiera. interr.non automatico - 1P - fino 32 A Sezionatore Quadro					1,00		
	SOMMANO cad					1,00	16,20	16,20
94 / 94 14.04.18.001	Fornitura e posa in opera all'interno di quadro elettrico (compensato a parte) di interruttore magnetotermico differenziale compatto di tipo modulare per guida DIN per circuiti di tensione nominale non superiore a 1000 V c.a. e 1500 V c.c. e conforme alla Norma CEI EN 61009-1. E' compreso ogni eventuale accessorio per la posa ed i collegamenti elettrici dal partitore o dalla barratura principale fino a morsettiera. [Potere di interruzione secondo la Norma EN60898 fino a 10KA e EN60947-2 per valori superiori]. Icn=4,5 kA curva C - In = 0,30A Tipo AC- 1P+N - da 6 a 32 A Interruttore da inserire al Quadro Generale Interruttori Locale Tecnico Prese e Luci Interruttori Infermeria Prese e Luci Interruttori Locale polivalente Prese e Luci Interruttori Pompa di Calore Infermeria					1,00 2,00 2,00 2,00 1,00		
	SOMMANO cad					8,00	70,70	565,60
95 / 95 14.11.07	Realizzazione di derivazione per punto telefonico RJ11 , realizzata con linea in tubazione sottotraccia a partire dalla cassetta di derivazione del locale (questa esclusa) in tubi di materiale termoplastico autoestinguente del tipo pieghevole del diametro esterno pari ad almeno mm 25 e comunque idoneo per garantirne la perfetta sfilabilità. Sono compresi la scatola da incasso per parete o cartongesso fino a 4 moduli, il telaio, i copriforo necessari, la placca in tecnopolimero, la presa RJ11 del tipo con connettore a doppia morsettiera (IN/OUT) , la minuteria ed ogni altro onere. Comprese le tracce nelle murature o nel solaio, eseguite a mano o con mezzo meccanico, il loro successivo ricoprimento con malta cementizia, e l'avvicinamento del materiale di risulta al luogo di deposito. Infermeria spettatori					1,00		
	<b>A R I P O R T A R E</b>					1,00		740'483,87

Num.Ord. TARIFFA	DESIGNAZIONE DEI LAVORI	DIMENSIONI				Quantità	IMPORTI	
		par.ug.	lung.	larg.	H/peso		unitario	TOTALE
	<b>R I P O R T O</b>					1,00		740'483,87
96 / 96 A.P.26	<p style="text-align: right;">SOMMANO cad</p> <p>Fornitura e posa in opera a qualsiasi altezza di plafoniera led IP66 a plafone, marcata CE IMQ, con corpo in policarbonato grigio RAL 7035 infrangibile, di elevata resistenza meccanica, diffusore in policarbonato trasparente autoestinguente, alimentazione 230V, completo di cablaggio elettrico, led 18W, flusso luminoso minimo 2478lm, collegamento elettrico e quant'altro occorre per dare l'opera completa, funzionante e a perfetta regola d'arte.</p> <p>Ingresso Locale Tecnico Infermeria spettatori-Anti WC/H-WC/H Locale polivalente</p>					1,00	59,50	59,50
97 / 97 A.P.27	<p style="text-align: right;">SOMMANO cad</p> <p>Fornitura e posa in opera a qualsiasi altezza di plafoniera di emergenza led 11W IP65 ada incasso, marcata CE IMQ, con corpo in policarbonato infrangibile, indicatori led bicolore indicanti stato di carica e guasti di ogni tipo, alimentazione 230V, completo di cablaggio elettrico, led 11W, autonomia 1h, batteria 7.2V 1000 mAh, collegamento elettrico e quant'altro occorre per dare l'opera completa, funzionante e a perfetta regola d'arte.</p> <p>Locale Tecnico Infermeria spettatori Locale polivalente</p>					2,00 4,00 4,00 6,00		
98 / 98 24.03.03.002	<p style="text-align: right;">SOMMANO cad</p> <p>Fornitura e collocazione di unità interna ed esterna di condizionamento a pompa di calore e ad R410A avente le seguenti caratteristiche: - installazione a parete, a vista, con ventilatore controllato ad inverter e costituita da scocca esterna in materiale plastico e con frontale removibile con colorazione neutra di dimensioni compatte; - griglia di mandata con deflettore automatico; - attacchi refrigerante e scarico condensa sul lato posteriore; - pannello di controllo con interruttore di tipo on/off sul fronte macchina; - ventilatore a flusso incrociato, velocità a 5 gradini e in modalità automatica; - scambiatore di calore con tubi di rame e alette in alluminio; - filtri facilmente lavabili; - bacinella condensa completa di scarico isolato. - microcomputer per il controllo della temperatura ambiente; - morsetti a 3 cavi più terra per l'alimentazione dell'unità e il collegamento alla sezione esterna; - sensore di movimento persone; - telecomando ad infrarossi con display. L'unità esterna sarà costituita da: - compressore ermetico rotativo swing con controllo digitale ad DC inverter; - carrozzeria di lamiera zincata e verniciata; - batteria di scambio costituita da tubi di rame e alette in alluminio con trattamento anti-corrosione; - ventilatore di tipo elicoidale con motore elettrico ad induzione accoppiato direttamente; - valvola di espansione motorizzata; - circuito frigorifero completo di filtri, pressostati di minima e di massima, e accessori di sicurezza; - alimentazione 230 V, monofase, 50 Hz. Conforme alla direttiva 93/68/CEE (marcatura CE); conforme alla direttiva 2004/108/CE (compatibilità elettromagnetica). Compreso il tiro in alto, le staffe, i</p>					16,00	132,26	2'116,16
						1,00 1,00 1,00		
						3,00	198,04	594,12
	<b>A R I P O R T A R E</b>							743'253,65



Num.Ord. TARIFFA	DESIGNAZIONE DEI LAVORI	DIMENSIONI				Quantità	IMPORTI	
		par.ug.	lung.	larg.	H/peso		unitario	TOTALE
	<b>R I P O R T O</b>							743'253,65
	<p>supporti antivibranti, eventuali basamenti, la realizzazione delle linee idrauliche ed elettriche per una distanza massima tra unità interna ed esterna fino a 5 metri, la realizzazione delle condotte di scarico di condensa realizzata in tubo di materiale plastico flessibile installato con pendenza minima del 1,5%, le necessarie opere murarie (apertura e chiusura traccia ecc.) e quanto altro occorra per dare l'opera completa e funzionante a perfetta regola d'arte. - Resa termica non inferiore a 2,7 kW (t.I. 20°C - t.E. 6°C b.u.); - C.O.P. in condizioni nominali: non inferiore a 4,2; - E.E.R. in condizioni nominali: non inferiore a 4,2; - Portata d'aria unità interna: 540 m³/h; - Pressione sonora unità interna a 1 metro e alla massima velocità di funzionamento non superiore a: 38 dB(A); - Pressione sonora unità esterna a 1 metro di distanza non superiore a: 47 dB(A). resa frigorifera non inferiore a 2.5 kW (t.I. 27°C b.s. / 19°C b.u. - t.E. 35°C b.s.)</p> <p>Infermeria spettatori</p> <p style="text-align: right;">SOMMANO cad</p> <p style="text-align: center;"><b>Forniture (Cat 3) Arredi (SbCat 15)</b></p>					1,00		
						1,00	1'225,33	1'225,33
99 / 99 A.P.28	<p>Fornitura e posa in opera di sedile stampato per iniezione in polipropilene antiurto di diversi colori, additivato con speciali sostanze per la resistenza all'azione dei raggi ultravioletti. Elementi di finitura da inserire a scatto stampati con lo stesso materiale. Superficie lucida a specchio con righe opache longitudinali in corrispondenza delle nervature portanti. Sono inclusi tasselli ad espansione e viti autofilettanti per fissare il sedile alla gradinata ed ogni altro onere e magistero per dare il lavoro finito a perfetta regola d'arte.</p> <p style="text-align: right;">SOMMANO cad</p> <p style="text-align: center;"><b>CORPO SPOGLIATOIO (SpCat 3) Lavori Edili (Cat 1) Scavi, rimozioni e demolizioni (SbCat 1)</b></p>		98,00			98,00		
						98,00	16,28	1'595,44
100 / 100 21.01.01	<p>Taglio a sezione obbligata di muratura di qualsiasi tipo (esclusi i calcestruzzi), forma e spessore, per ripresa in breccia, per apertura di vani e simili, compreso il carico del materiale di risulta sul cassone di raccolta, escluso il trasporto a rifiuto.</p> <p>Ampliamento porta zona docce spogliatoio donne 1 e 2</p> <p>Ampliamento porta ingresso spogliatoio uomini 1 e 2</p> <p>Porta Anti WC spogliatoio uomini 1 e 2</p> <p>Porta wc spogliatoio uomini</p> <p style="text-align: right;">SOMMANO m³</p>	2,00	0,10	0,150	2,100	0,06		
		2,00	0,10	0,300	2,100	0,13		
		2,00	0,23	0,150	2,100	0,14		
		2,00	0,55	0,100	2,100	0,23		
						0,56	327,69	183,51
101 / 101 21.01.04	<p>Demolizione di tramezzi in laterizio, forati di cemento o gesso dello spessore non superiore a 15 cm. compresi gli eventuali rivestimenti e intonaci con l'onere del carico del materiale di risulta sul cassone di raccolta, escluso il trasporto a rifiuto.</p> <p>Wc spogliatoio donne 1 e 2</p> <p>Pronto soccorso 1 e 2</p>	2,00	2,10	10,000	2,800	117,60		
		2,00	1,00	10,000	2,800	56,00		
	<b>A R I P O R T A R E</b>					173,60		746'257,93



Num.Ord. TARIFFA	DESIGNAZIONE DEI LAVORI	DIMENSIONI				Quantità	IMPORTI	
		par.ug.	lung.	larg.	H/peso		unitario	TOTALE
	<b>R I P O R T O</b>					435,06		748'685,78
			1,15	1,150		1,32		
			3,40	1,350		4,59		
			4,80	4,600		22,08		
			5,10	4,600		23,46		
			2,45	3,430		8,40		
			1,00	4,080		4,08		
			2,30	2,250		5,18		
			2,60	4,100		10,66		
			1,45	4,600		6,67		
			1,43	3,400		4,86		
			9,15	4,600		42,09		
			2,30	2,250		5,18		
			1,00	4,080		4,08		
			2,45	3,430		8,40		
			4,80	4,430		21,26		
			3,40	1,350		4,59		
			1,15	1,150		1,32		
			1,85	1,000		1,85		
	<b>Terrazzo torrino quota + 5,25</b>		5,60	3,300		18,48		
	Sommano positivi m²					660,49		
	Sommano negativi m²					-26,88		
	SOMMANO m²					633,61	9,95	6'304,42
104 / 104 21.01.07	Dismissione di lastre di marmo per pavimentazioni, soglie, davanzali, pedate ed alzate di gradini e simili, compresi la rimozione dell'eventuale sottostrato di collante e/o di malta di allettamento fino ad uno spessore di cm 2, nonché l'onere per il carico del materiale di risulta sul cassone di raccolta, escluso il trasporto a rifiuto. Spogliatoio donne 1 e 2 *(lung.=3,28+3,25+1,15+2,27+4,50) <b>a detrarre vani porta *(lung.=0,80+0,95)</b> Spogliatoio uomini 1 e 2 *(lung.=5,70+2,14+1,12+2,45+4,58+4,45) <b>a detrarre vani porta *(par.ug.=2*4)</b> Disimpegno *(lung.=8,93+1,00+3,40+1,25+2,13+1,25+3,40+1,00) <b>a detrarre vani porta</b> <b>a detrarre vani porta</b> Muretto d'attico *(lung.=3,70+1,35+2,25+3,60+2,45+0,65+1,30+1,83+1,80+2,75+3,40+1,20+1,63+1,20+3,40+2,25+2,30+1,83+0,80+0,65+2,45+3,60+2,75+1,35+3,20+0,70+2,50+0,80+1,85+4,68+9,55+2,35+3,10+1,15+3,98+1,15+3,10+2,35+9,55+4,68+1,85+1,30+0,70+2,50) Muretto d'attico torrino *(lung.=5,90+2,60+5,90+2,60)	2,00 2,00 2,00 6,00	14,45 1,75 20,44 0,80 22,36 0,80 1,20		1,200 1,200 1,200 1,200 1,200 1,200 1,200	34,68 -4,20 49,06 -7,68 26,83 -5,76 -1,44		
	Sommano positivi m²		111,53	0,200		22,31		
	Sommano negativi m²		17,00	0,200		3,40		
	SOMMANO m²					136,28 -19,08	18,98	2'224,46
105 / 105 21.01.09	Demolizione di massetti di malta, calcestruzzi magri, gretonati e simili, di qualsiasi spessore, compreso il carico del materiale di risulta sul cassone di raccolta, escluso il trasporto a rifiuto. m² x cm <b>Interni</b> Ingresso spogliatoio Spogliatoio donne  Docce spogl. donne Wc spogl. donne Ingresso spogliatoio Spogliatoio uomini	2,00 2,00 2,00 2,00 2,00 2,00	2,33 4,50 3,25 3,40 2,10 2,30 4,58	2,100 2,270 1,000 2,100 1,000 2,000 4,450	10,000 10,000 10,000 10,000 10,000 10,000 10,000	97,86 204,30 65,00 142,80 42,00 92,00 407,62		
	<b>A R I P O R T A R E</b>					1'051,58		757'214,66



Num.Ord. TARIFFA	DESIGNAZIONE DEI LAVORI	DIMENSIONI				Quantità	IMPORTI	
		par.ug.	lung.	larg.	H/peso		unitario	TOTALE
	<b>R I P O R T O</b>					849,76		766'621,31
	<b>Ripostiglio</b> <b>*(lung.=2,30+0,80+2,30+0,80)</b> <b>INTERNI SOFFITTI</b> <b>Spogliatoio Atleti 1 e 2</b>		6,20		3,650	22,63		
	(lung.=3,55+2,45+2,00)	2,00	9,25	2,130		39,41		
	(lung.=2,45+2,00)	2,00	8,00	1,150		18,40		
	Ingresso diretto	2,00	4,45	1,300		11,57		
	Ufficio	2,00	2,00	1,120		4,48		
	Docce	2,00	2,28	2,000		9,12		
	Anti Wc	2,00	2,33	2,100		9,79		
	Wc/H	2,00	4,50	2,100		18,90		
	Wc	2,00	2,10	1,450		6,09		
	Wc	2,00	2,10	1,800		7,56		
	<b>Disimpegno</b>							
			8,93	1,000		8,93		
			2,13	1,250		2,66		
		2,00	1,00	0,900		1,80		
	<b>Spogliatoio Giudici di gara 1 e 2</b>							
		2,00	2,00	1,700		6,80		
	Wc/H	2,00	0,90	0,900		1,62		
	<b>Sala Medica</b>	2,00	2,00	1,800		7,20		
			3,35	2,600		8,71		
	Anti wc/H		1,60	1,650		2,64		
	Wc/H		1,60	1,600		2,56		
	<b>Magazzino</b>		3,10	2,150		6,67		
	<b>Caldaia</b>		2,30	2,000		4,60		
	<b>Ripostiglio</b>		2,30	0,800		1,84		
	<b>SOMMANO m²</b>					1'057,94	3,28	3'470,04
107 / 107 21.01.16	Rimozione di infissi interni od esterni di ogni specie, inclusi mostre, succieli, telai, ecc., compresi il carico del materiale di risulta sul cassone di raccolta, esclusi il trasporto a rifiuto ed eventuali opere di ripristino connesse. <b>INFISSI INTERNI</b> Ingresso spogliatoio donne 1 e 2 Wc spogliatoio donne 1 e 2 Wc spogliatoio uomini 1 e 2 Ingresso spogliatoio uomini 1 e 2 *(par.ug.=2*2) Pronto soccorso 1 Spogliatoio Arbitro Wc spogliatoio arbitro Pronto soccorso 2 Wc pronto soccorso 2 Ripostiglio Magazzino <b>INFISSI ESTERNI</b> <b>Porte</b> Porta ingresso Locale caldaia Ingressi diretti spogliatoi <b>Finestre</b> Ingresso spogliatoio Spogliatoio Donne Spogliatoio Uomini Ripostiglio Magazzino Docce Pronto Soccorso Wc Pronto soccorso/Arbitro Spogliatoio Arbitro							
	<b>SOMMANO m²</b>					68,55	15,78	1'081,72
108 / 108	Rimozione di apparecchi igienico – sanitari e di							
	<b>A R I P O R T A R E</b>							771'173,07

Num.Ord. TARIFFA	DESIGNAZIONE DEI LAVORI	DIMENSIONI				Quantità	IMPORTI	
		par.ug.	lung.	larg.	H/peso		unitario	TOTALE
	<b>R I P O R T O</b>							771'173,07
21.01.24	riscaldamento compreso il carico del materiale di risulta sul cassone di raccolta, esclusi il trasporto a rifiuto e le eventuali opere di ripristino connesse. Docce spogl. donne *(par.ug.=2*5) Wc spogl. donne Docce spogl uomini *(par.ug.=2*5) Wc spogl uomini Wc Arbitro Wc Pronto soccorso 2	10,00 2,00 10,00 2,00 2,00 2,00				10,00 4,20 70,35 4,20 6,70 2,20		
	SOMMANO cad					97,65	22,35	2'182,48
109 / 109 21.01.25	Trasporto alle pubbliche discariche del comune in cui si eseguono i lavori o nella discarica del comprensorio di cui fa parte il comune medesimo o su aree autorizzate al conferimento, di sfabbricidi classificabili non inquinanti provenienti da lavori eseguiti all'interno del perimetro del centro edificato, per mezzo di autocarri a cassone scarrabile, compreso il nolo del cassone, esclusi gli oneri di conferimento a discarica. Vedi voce n° 100 [m³ 0.56] Vedi voce n° 101 [m² x cm 401.10] Vedi voce n° 102 [m³ 7.23] Vedi voce n° 103 [m² 633.61] Vedi voce n° 105 [m² x cm 4 726.96] Vedi voce n° 106 [m² 1 057.94] Vedi voce n° 107 [m² 68.55]	0,01   0,03 0,01 0,03 0,10				0,56 4,01 7,23 19,01 47,27 15,87 6,86		
	SOMMANO m³				0,500	100,81	32,26	3'252,13
	<b>Opere in c.a., risanamenti, murature e tramezzi (SbCat 2)</b>							
110 / 110 02.01.04	Muratura in blocchi di laterizi forati dati in opera con malta cementizia a 400 kg di cemento tipo 325 R a qualsiasi altezza o profondità di qualunque spessore ma non inferiore a 25 cm, compresi i magisteri d'ammorsatura, spigoli e riseghe, la spianatura dei letti, il taglio per la formazione degli squarci negli stipiti dei vani ed ogni altra rientranza e incassatura per la collocazione d'infissi di qualsiasi dimensione, e quanto altro occorre per dare il lavoro compiuto a perfetta regola d'arte, inclusa la formazione di architravi di qualsiasi tipo e/o cerchiature. Chiusura vano porta wc pronto soccorso 2		0,80	0,300	2,100	0,50		
	SOMMANO m³					0,50	207,53	103,77
111 / 111 21.03.01.001	Risanamento di strutture intelaiate in cemento armato per ricostituzione della malta copri ferro con conservazione della sezione originaria mediante: asportazione della parte degradata del calcestruzzo con i contorni dell'intervento tagliati verticalmente e per una profondità che consenta un riporto di malta di almeno 1 cm di spessore; irruvidimento della superficie dell'intervento, anche mediante bocciardatrice o altri mezzi idonei, per la creazione di asperità di circa 5 mm; asportazione della ruggine dell'armatura e successivo trattamento della stessa con malta passivante; energica spazzolatura per la pulitura della superficie d'intervento e rifacimento del copri ferro con malta tixotropica antiritiro, avendo cura di realizzare un copri ferro di almeno 2 cm. per ogni m² d'intervento e per i primi 2 cm di spessore							
	<b>A R I P O R T A R E</b>							776'711,45

Num.Ord. TARIFFA	DESIGNAZIONE DEI LAVORI	DIMENSIONI				Quantità	IMPORTI	
		par.ug.	lung.	larg.	H/peso		unitario	TOTALE
	<b>R I P O R T O</b>							776'711,45
	Si considera una superficie ammalorata pari al 10% del totale Risanamento cornicione +3,10 m *(lung.=2,90+9,55+2,35+3,60+1,15+3,33+9,55+2,90)*(H/peso=+0,50+0,50+0,20) Risanamento cornicione +3,95 m *(lung.=10,05+2,28+1,85+1,30+0,70+2,50+3,70+1,35+2,25+3,60+2,45+0,65+1,30+1,83+2,30+2,25+3,40+1,20+1,13+1,20+3,40+2,25+2,30+1,83+1,30+0,65+2,45+3,60+2,25+1,35+3,70+2,50+0,70+1,30+1,85+2,40+17,00)* (H/peso=0,50+0,50+0,20) Risanamento cornicione torino *(lung.=5,90+2,60+5,90+2,60)*(H/peso=0,50+0,50+0,2)	0,10	35,33		1,200	4,24		
		0,10	98,12		1,200	11,77		
		0,10	17,00		1,200	2,04		
	SOMMANO m <sup>2</sup>					18,05	93,59	1'689,30
112 / 112 02.02.01.001	Tramezzi con laterizi forati e malta cementizia a 300 kg di cemento per m <sup>3</sup> di sabbia, compreso l'onere per la formazione degli architravi per i vani porta e quanto altro occorre per dare il lavoro finito a perfetta regola d'arte. spessore di 8 cm <b>Spogliatoio 1 e 2</b> Realizzazione WcH <b>a detrarre vano porta scorrevole</b> Ampliamento per vano porta scorrevole wc <b>Spogliatoio giudici di gara 1 e 2</b> Chiusura vano porta esistente Realizzazione nuovo accesso *(lung.=1,00+1,00) <b>a detrarre vano porta</b> WcH spogliatoio giudici di gara <b>a detrarre porta scorrevole</b> <b>Sala Medica</b> Spostamento vano porta Realizzazione AntiWC e WC/H *(lung.=3,35+1,60) <b>a detrarre vano porta wc/H</b> <b>a detrarre vano porta scorrevole anti wc</b>	2,00	2,10		2,800	11,76		
		2,00	1,80		2,100	-7,56		
		2,00	0,45		2,100	1,89		
			0,80		2,100	1,68		
		2,00	2,00		2,800	11,20		
		2,00	0,80		2,100	-3,36		
		2,00	2,00		2,800	11,20		
		2,00	1,80		2,100	-7,56		
			0,70		2,100	1,47		
			4,95		2,800	13,86		
			0,90		2,100	-1,89		
			1,80		2,100	-3,78		
	Sommano positivi m <sup>2</sup>					53,06		
	Sommano negativi m <sup>2</sup>					-24,15		
	SOMMANO m <sup>2</sup>					28,91	28,02	810,06
113 / 113 05.01.10.001	<b>Intonaci, pavimenti ed opere di finitura (SbCat 3)</b> Massetto di sottofondo per pavimentazioni in conglomerato cementizio per strutture non armate o debolmente armate, in ambiente secco classe d'esposizione X0 (UNI 11104), in ambiente umido senza gelo classe d'esposizione XC1, XC2 (UNI 11104), classe di consistenza S4 oppure S5, di classe C 16/20; di spessore variabile da 4 cm a 6 cm, dato in opera a qualsiasi altezza, compreso additivi aeranti, il tiro in alto, il carico, il trasporto, lo scarico, la stesa e la livellatura nonché ogni onere e magistero per dare l'opera finita a perfetta regola d'arte. collocato all'interno degli edifici <b>Spogliatoio Atleti 1 e 2</b>  (lung.=3,55+2,45+2,00) (lung.=2,45+2,00)  Ingresso diretto Ufficio Docce Anti Wc Wc/H Wc	2,00	9,25	2,130		39,41		
		2,00	8,00	1,150		18,40		
		2,00	4,45	1,300		11,57		
		2,00	2,00	1,120		4,48		
		2,00	2,28	2,000		9,12		
		2,00	2,33	2,100		9,79		
		2,00	4,50	2,100		18,90		
		2,00	2,10	1,450		6,09		
		2,00	2,10	1,800		7,56		
		2,00	2,10	1,000		4,20		
	<b>A R I P O R T A R E</b>					129,52		779'210,81

Num.Ord. TARIFFA	DESIGNAZIONE DEI LAVORI	DIMENSIONI				Quantità	IMPORTI	
		par.ug.	lung.	larg.	H/peso		unitario	TOTALE
	<b>R I P O R T O</b>					129,52		779'210,81
	<b>Disimpegno</b>		8,93	1,000		8,93		
			2,13	1,250		2,66		
		2,00	1,00	0,900		1,80		
	<b>Spogliatoio Giudici di gara 1 e 2</b>		2,00	1,700		6,80		
			2,00	0,900		1,62		
	Wc/H	2,00	2,00	1,800		7,20		
	<b>Sala Medica</b>		3,35	2,600		8,71		
	Anti wc/H		1,60	1,650		2,64		
	Wc/H		1,60	1,600		2,56		
	<b>Magazzino</b>		3,10	2,150		6,67		
	<b>Caldia</b>		2,30	2,000		4,60		
	<b>Ripostiglio</b>		2,30	0,800		1,84		
	<b>SOMMANO m²</b>					185,55	17,92	3'325,06
114 / 114 05.02.05.003	Fornitura e posa in opera di piastrelle e pezzi speciali in grès porcellanato di 1° scelta, classificabili nel gruppo B1 conformemente alla norma UNI EN 87 e rispondente a tutti i requisiti richiesti dalla norma UNI EN 176, costituite da una massa unica, omogenea e compatta, non smaltata o trattata superficialmente, ottenuta per pressatura a secco d'impasto atomizzato derivante da miscele di minerali caolinici, feldspati e inerti a bassissimo tenore di ferro. Le piastrelle debbono avere una resistenza a flessione superiore a 45 N/mm², assorbimento d'acqua non superiore al 0,05%, resistenza all'attacco chimico conforme alla norma UNI EN 106, resistenza all'abrasione non superiore a 120 ÷ 150 mm³, durezza superficiale pari a 7 ÷ 9 Mohs, resistenza allo scivolamento da R9 a R12 (secondo le norme DIN 51130), resistenza al gelo secondo la norma UNI EN 202, resistenza a sbalzi termici conforme alla norma UNI EN 104, stabilità colori alla luce conforme alla norma DIN 51094. E' compresa nel prezzo la messa in opera con adesivo in polvere a base cementizia per piastrelle ceramiche; la suggellatura dei giunti con idoneo prodotto, nonché ogni altro onere e magistero per dare l'opera finita a perfetta regola d'arte, ad esclusione del solo massetto di sottofondo da compensarsi a parte. Le caratteristiche tecniche debbono essere accertate e documentate dalla D.L. per piastrelle 20x20 cm s = 8 mm Vedi voce n° 113 [m² 185.55]					185,55		
	<b>SOMMANO m²</b>					185,55	47,57	8'826,61
115 / 115 05.02.01	Rivestimento di pareti con piastrelle di ceramica maiolicate di 1ª scelta, a tinta unica o decorate a macchina, in opera con collanti o malta bastarda compreso i pezzi speciali, l'allettamento, la stuccatura e la sigillatura dei giunti con idoneo prodotto, la completa pulitura ed ogni altro onere e magistero per dare il lavoro completo e a perfetta regola d'arte. <b>Spogliatoio Atleti 1 e 2</b> Docce *(lung.=4,50+2,10+2,70+0,90+2,10) Anti Wc *(lung.=1,45+2,10+1,45+2,10) a detrarre vano porta *(par.ug.=2*3) Wc/H *(lung.=1,80+2,10+1,80+2,10) a detrarre vano porta *(par.ug.=2*1) Wc *(lung.=2,10+1,00+2,10+1,00) a detrarre vano porta *(par.ug.=2*1) <b>Spogliatoio Giudici di gara 1 e 2</b> Doccia *(lung.=1,00+0,90+1,00)	2,00	12,30		2,200	54,12		
		2,00	7,10		2,200	31,24		
		6,00	0,90		2,100	-11,34		
		2,00	7,80		2,200	34,32		
		2,00	0,90		2,100	-3,78		
		2,00	6,20		2,200	27,28		
		2,00	0,90		2,100	-3,78		
		2,00	2,90		2,200	12,76		
	<b>A R I P O R T A R E</b>					140,82		791'362,48







Num.Ord. TARIFFA	DESIGNAZIONE DEI LAVORI	DIMENSIONI				Quantità	IMPORTI	
		par.ug.	lung.	larg.	H/peso		unitario	TOTALE
	<b>R I P O R T O</b>					955,37		813'470,25
	Ufficio	2,00	2,33	2,100		9,79		
	Docce	2,00	4,50	2,100		18,90		
	Anti Wc	2,00	2,10	1,450		6,09		
	Wc/H	2,00	2,10	1,800		7,56		
	Wc	2,00	2,10	1,000		4,20		
	<b>Disimpegno</b>							
			8,93	1,000		8,93		
			2,13	1,250		2,66		
		2,00	1,00	0,900		1,80		
	<b>Spogliatoio Giudici di gara 1 e 2</b>							
		2,00	2,00	1,700		6,80		
		2,00	0,90	0,900		1,62		
	Wc/H	2,00	2,00	1,800		7,20		
	<b>Sala Medica</b>							
			3,35	2,600		8,71		
	Anti wc/H		1,60	1,650		2,64		
	Wc/H		1,60	1,600		2,56		
	<b>Magazzino</b>		3,10	2,150		6,67		
	<b>Caldaia</b>		2,30	2,000		4,60		
	<b>Ripostiglio</b>		2,30	0,800		1,84		
	<b>SOMMANO m²</b>					1'057,94	12,40	13'118,46
119 / 119 23.06.01	Tinteggiatura per interni con pittura a tempera a base di resine naturali a dispersione, certificata ecobiocompatibile, composta da acqua, pigmenti minerali, sostanze di riempimento, leganti vegetali. Data in opera su superfici orizzontali o verticali, rette o curve, applicata a pennello o a rullo in due mani, previa pulitura, spolveratura e successivo trattamento delle superfici con idoneo fondo isolante e quanto altro occorre per dare il lavoro compiuto a perfetta regola d'arte. <b>Spogliatoio Atleti 1 e 2</b> (lung.=9,25+5,70+2,30+0,30+2,30+2,00+2,45+0,30+2,45+1,30+3,55+1,15+1,20+2,13) Ufficio *(lung.=2,33+2,10+2,33+2,10) Docce *(lung.=4,50+2,10+4,50+2,10) Anti Wc *(lung.=2,10+1,45+2,10+1,45) Wc/H *(lung.=2,10+1,80+2,10+1,80) Wc *(lung.=2,10+1,00+2,10+1,00) <b>Disimpegno</b> (lung.=8,93+0,90+0,90+0,90+0,90+1,00+3,40+1,25+2,13+1,25+3,40+1,00) <b>Spogliatoio Giudici di gara 1 e 2</b> (lung.=2,00+1,70+1+0,90+0,90+2,60) Wc/H *(lung.=2,00+1,80+2,00+1,80) <b>Sala Medica</b> (lung.=3,35+2,60+3,35+2,60) Anti wc/H *(lung.=1,60+1,65+1,60+1,65) Wc/H *(lung.=1,60+1,60+1,60+1,60) <b>Magazzino</b> *(lung.=3,10+2,15+3,10+2,15) <b>Caldaia</b> *(lung.=2,30+2,00+2,30+2,00) <b>Ripostiglio</b> *(lung.=2,30+0,80+2,30+0,80) A detrarre porzioni rivestite con piastrelle/lastre di marmo	2,00	36,38		3,650	265,57		
		2,00	8,86		3,650	64,68		
		2,00	13,20		2,800	73,92		
		2,00	7,10		2,800	39,76		
		2,00	7,80		2,800	43,68		
		2,00	6,20		2,800	34,72		
			25,96		3,650	94,75		
		2,00	9,10		2,800	50,96		
		2,00	7,60		2,800	42,56		
			11,90		2,800	33,32		
			6,50		2,800	18,20		
			6,40		2,800	17,92		
			10,50		3,650	38,33		
			8,60		3,650	31,39		
			6,20		3,650	22,63		
	<b>SOMMANO m²</b>					872,39	7,62	6'647,61
120 / 120 09.01.09.001	Strato di finitura per esterni su superfici già intonacate con tonachina tipo Li Vigni terranova e simili, dato su pareti verticali od orizzontali, compreso l'onere per spigoli e angoli, ed ogni altro onere e magistero per dare il lavoro finito a perfetta regola d'arte. nei colori bianco e tenui							
	<b>A R I P O R T A R E</b>							833'236,32

Num.Ord. TARIFFA	DESIGNAZIONE DEI LAVORI	DIMENSIONI				Quantità	IMPORTI	
		par.ug.	lung.	larg.	H/peso		unitario	TOTALE
	<b>R I P O R T O</b>							833'236,32
	Perimetro esterno terrazzo quota +3,10 m * (lung.=4,68+9,55+2,35+2,60+1,15+4,33+9,55+4,68)		38,89		2,800	108,89		
	Perimetro esterno terrazzo quota +3,95 m * (lung.=1,85+0,30+0,70+2,50+2,70+1,35+3,25+3,60+ 2,45+0,65+0,30+1,83+2,30+2,25+3,40+1,20+2,13+ 1,20+3,40+2,25+2,30+1,83+0,30+0,65+2,45+3,60+ 3,25+1,35+2,70+2,50+0,70+0,30+1,85)		63,39		3,650	231,37		
	(lung.=16,48+9,55)		26,03		0,650	16,92		
	Perimetro esterno torrino quota +5,25 m * (lung.=1,15+2,60+2,35)		6,10		4,950	30,20		
	Pensilina quota +3,10 m *(lung.=2,90+9,55+2,35+ 3,60+1,15+3,33+9,55+2,90)		35,33	0,500		17,67		
	Pensilina quota +3,95 m *(lung.=10,05+2,28+1,85+ 1,30+0,70+2,50+3,70+1,35+2,25+3,60+2,45+0,65+ 1,30+1,83+2,30+2,25+3,40+1,20+1,13+1,20+3,40+ 2,25+2,30+1,83+1,30+0,65+2,45+3,60+2,25+1,35+ 3,70+2,50+0,70+1,30+1,85+2,40+17,00)		98,12	0,500		49,06		
	Pensilina torrino *(lung.=5,90+2,60+5,90+2,60)		17,00	0,500		8,50		
	Muretto d'attico quota +3,10 m *(lung.=2,90+9,55+ 2,35+3,60+1,15+3,33+9,55+2,90)*(H/peso=0,50+ 0,20)		35,33		0,700	24,73		
	Muretto d'attico quota +3,95 m *(lung.=10,05+2,28+ 1,85+1,30+0,70+2,50+3,70+1,35+2,25+3,60+2,45+ 0,65+1,30+1,83+2,30+2,25+3,40+1,20+1,13+1,20+ 3,40+2,25+2,30+1,83+1,30+0,65+2,45+3,60+2,25+ 1,35+3,70+2,50+0,70+1,30+1,85+2,40+17,00)*(H/ peso=0,50+0,20)		98,12		0,700	68,68		
	Muretto d'attico torrino *(lung.=5,90+2,60+5,90+ 2,60)*(H/peso=0,50+0,2)		17,00		0,700	11,90		
	<b>SOMMANO m<sup>2</sup></b>					567,92	19,09	10'841,59
121 / 121 11.02.01	Tinteggiatura per esterni con pittura a base di silicati di potassio, di elevata permeabilità al vapore acqueo e resistenza agli agenti atmosferici, a superficie opaca. Data in opera su superfici orizzontali o verticali, rette o curve, applicata a pennello o a rullo in due mani, previa pulitura, spolveratura e successivo trattamento delle superfici con idoneo fondo isolante e quanto altro occorre per dare il lavoro compiuto a perfetta regola d'arte. Vedi voce n° 120 [m <sup>2</sup> 567.92]					567,92		
	<b>SOMMANO m<sup>2</sup></b>					567,92	7,55	4'287,80
122 / 122 A.P.29	Fornitura e posa in opera di scossalina e/o frontalino in alluminio preverniciato sagomati, per uno sviluppo massimo di 50 cm, fissata con idoneo adesivo e tasselli incluso ogni onere e magistero per dare l'opera a pefetta regola d'arte. Muretto d'attico quota +3,10 m *(lung.=2,90+9,55+ 2,35+3,60+1,15+3,33+9,55+2,90)		35,33			35,33		
	Muretto d'attico quota +3,95 m *(lung.=10,05+2,28+ 1,85+1,30+0,70+2,50+3,70+1,35+2,25+3,60+2,45+ 0,65+1,30+1,83+2,30+2,25+3,40+1,20+1,13+1,20+ 3,40+2,25+2,30+1,83+1,30+0,65+2,45+3,60+2,25+ 1,35+3,70+2,50+0,70+1,30+1,85+2,40+17,00)		98,12			98,12		
	Muretto d'attico torrino + 5,25 m *(lung.=5,90+2,60+ 5,90+2,60)		17,00			17,00		
	<b>SOMMANO m</b>					150,45	40,91	6'154,91
	<b>Infissi (SbCat 4)</b>							
123 / 123 A.P.22	Fornitura e posa in opera di porta interna scorrevole, composta da: pannello porta sp. 44 mm e controtelaio							
	<b>A R I P O R T A R E</b>							854'520,62

Num.Ord. TARIFFA	DESIGNAZIONE DEI LAVORI	DIMENSIONI				Quantità	IMPORTI		
		par.ug.	lung.	larg.	H/peso		unitario	TOTALE	
	<b>R I P O R T O</b>							854'520,62	
	<p>metallico tipo scrigno. Dimensione misura luce 90 pannello liscio con stipite in legno, da fissare sul controtelaio metallico in cui far scorrere la porta, compreso l'assistenza, il trasporto, lo scarico dall'automezzo, l'accatastamento, il tiro in alto, l'avvicinamento al luogo di posa, la pulizia finale e quant'altro occorre per dare il lavoro finito in opera a perfetta regola d'arte.</p> <p><b>Spogliatoio Atleti 1 e 2</b>  Anti Wc *(par.ug.=2*1) 2,00 2,00  WC/H *(par.ug.=2*1) 2,00 2,00  Wc *(par.ug.=2*1) 2,00 2,00</p> <p><b>Spogliatoio Giudici di gara 1 e 2</b>  Wc/H *(par.ug.=2*1) 2,00 2,00</p> <p><b>Sala Medica</b>  Ingresso 1,00  Anti Wc/H 1,00</p> <p style="text-align: right;">SOMMANO cad</p>						10,00	429,48	4'294,80
124 / 124 08.03.09	<p>Fornitura e collocazione di porte interne ad una o due partite, del tipo tamburato, con spessore finito di 45 ÷ 50 mm, rivestite in laminato plastico di colore a scelta della D.L. da ambo gli aspetti, con bordure in legno duro, cornicette copri filo e telaio in legno ponentino ad imbotte di larghezza pari allo spessore delle pareti e comunque fino a 25 cm, verniciati al naturale, compreso ferramenta del tipo normale, maniglia di ottone, contro- telaio in abete murato con adeguate zanche di ancoraggio, serratura con chiave ovvero, a scelta della D.L., chiavistello azionabile indifferentemente dall'interno o dall'esterno con apposita chiave.</p> <p>Ingresso spogliatoio atleti 1 e 2 2,00 0,90 2,100 3,78  Ufficio 2,00 0,90 2,100 3,78  Ingresso spogliatoio giudici di gara 1 e 2 2,00 0,90 2,100 3,78  Wc/H sala medica 1,00 0,90 2,100 1,89</p> <p style="text-align: right;">SOMMANO m²</p>						13,23	249,73	3'303,93
125 / 125 08.02.01.002	<p>Fornitura e posa in opera di serramenti esterni realizzati con profili estrusi in PVC rigido modificato, ad alta resistenza all'urto, costruiti con sezione interna pluricamera, dimensione minima del telaio a murare mm 60 x 70, dimensione minima anta mobile mm 60 x 80, colore standard RAL 1013, spessore minimo delle pareti secondo norme RAL-RG 716/1. Dovranno essere dotati di precamera esterna di ventilazione e drenaggio e, con il piano della base interna inclinato per meglio favorire eventuali evacuazioni dell'acqua verso l'esterno. Predisposti di sede continua per l'alloggiamento di guarnizioni in EPDM di tenuta sull'anta mobile e sul telaio. Il telaio fisso conterrà in un'unica soluzione la battuta dell'anta, un distanziatore, le guide, l'avvolgibile con i suoi meccanismi di manovra. Gli angoli del telaio e dell'anta dovranno essere termosaldati. I profili dovranno avere sezioni adeguate a garantire al serramento le seguenti prestazioni: classe di permeabilità all'aria 4 (UNI EN 12207); classe di tenuta all'acqua 9A (UNI EN 12208); classe di resistenza al vento 4 (UNI EN 12210); trasmittanza termica complessiva U, calcolata secondo il procedimento previsto dalla norma UNI EN 10077-1 non superiore ai valori limite imposti per zona climatica secondo quanto indicato nei D.Lgs. 192/05 e s.m.i; marcatura CE secondo UNI EN 14351-1, abbattimento acustico non inferiore a 40 dB e</p>								
	<b>A R I P O R T A R E</b>								862'119,35

Num.Ord. TARIFFA	DESIGNAZIONE DEI LAVORI	DIMENSIONI				Quantità	IMPORTI	
		par.ug.	lung.	larg.	H/peso		unitario	TOTALE
	<b>R I P O R T O</b>							862'119,35
	<p>comunque secondo quanto indicato dal D.P.C.M. pubblicato in G.U. del 22/12/97, comportamento al fuoco classe 1 autoestinguente. Gli accessori di chiusura (dispositivo antiribalta) saranno in acciaio corredati di cerniera frizionata, errata manovra e dispositivo alza anta, compreso di maniglia in duralluminio. I serramenti dovranno essere corredati di guarnizioni a vetro di tenuta in EPDM posta sull'anta nella battuta esterna in modo continuo escludendo ogni taglio o giunzioni negli angoli. Rinforzi metallici inseriti in tutti i 4 lati del telaio a murare e delle ante con larghezza superiore a 600 mm, saranno in acciaio zincato atti a dare resistenza meccanica ai profili in PVC; lo spessore delle pareti sarà dimensionato in relazione alle sollecitazioni statiche dell'infilso. Il telaio e le ante mobili saranno dotati di fori di drenaggio. Il collegamento dei serramenti con il telaio non dovrà dar luogo a vibrazioni, infiltrazioni d'aria o d'acqua per mezzo di sigillanti al silicone, eseguito a perfetta regola d'arte. Sono inclusi la fornitura e posa in opera dei vetri e dell'avvolgibile in plastica pesante di colore a scelta della D.L. A uno o più battenti (accessori: maniglia tipo cremonese o maniglione e cerniere); a vasistas (accessori: cricchetto, cerniere e aste d'arresto): - Superficie minima di misurazione m<sup>2</sup> 0,90 per singolo battente. con trasmittanza termica complessiva non superiore a 1,5 W/ (m<sup>2</sup>/K) con vetro camera 4-6-4 alta efficienza con argon</p> <p>Ingresso spogliatoio 4,00 0,50 1,600 3,20  Spogliatoio Donne 2,00 1,00 1,600 3,20  Spogliatoio Uomini 2,00 1,00 1,600 3,20  Ripostiglio 0,50 1,600 0,80  Magazzino 1,70 1,600 2,72  Docce 4,00 2,60 0,500 5,20  Pronto Soccorso 2,00 1,00 1,600 3,20  Wc Pronto soccorso/Arbitro 1,00 1,600 1,60  Spogliatoio Arbitro 1,00 1,600 1,60</p> <p style="text-align: right;"><b>SOMMANO m<sup>2</sup></b></p>					24,72	354,00	8'750,88
126 / 126 08.02.06.003	<p>Fornitura e collocazione d'infilso di PVC per portoncino con profilati della sezione minima di 70 mm, rinforzato all'interno con profilati ad U o scatolare di ferro zincato, spessore minimo 1,2 mm., assemblato mediante saldatura a caldo, collocato su controlelai murati di scatolare zincato 45x25 mm., spessore 1,5 mm I profili dovranno avere sezioni adeguate a garantire al serramento le seguenti prestazioni: classe di permeabilità all'aria 2 (UNI EN 12207); classe di tenuta all'acqua 4A (UNI EN 12208); classe di resistenza al vento 2 (UNI EN 12210); trasmittanza termica complessiva U, calcolata secondo il procedimento previsto dalla norma UNI EN 10077-1 non superiore ai valori limite imposti per zona climatica secondo quanto indicato nei D.Lgs. 192/05 e s.m.i e comunque compresa fra 1,2 e 1,7 W/ (m<sup>2</sup>/K); marcatura CE secondo UNI EN 14351-1, abbattimento acustico secondo quanto indicato dal D.P.C.M. pubblicato in G.U. del 22/12/97. Sono comprese in opera di guarnizioni, cerniere, maniglie, apparecchi di trattenuta e chiusura e quanto altro occorre per dare l'opera completa a perfetta regola d'arte. E' inclusa la fornitura e posa in opera del vetro. Con profili a taglio termico - Superficie minima di misurazione: m<sup>2</sup> 2,00. con pannello multistrato e trasmittanza termica complessiva non superiore a 1,2 W/(m<sup>2</sup>/K)  Porta ingresso</p>		1,20		2,500	3,00		
	<b>A R I P O R T A R E</b>					3,00		870'870,23

Num.Ord. TARIFFA	DESIGNAZIONE DEI LAVORI	DIMENSIONI				Quantità	IMPORTI	
		par.ug.	lung.	larg.	H/peso		unitario	TOTALE
	<b>RIPORTO</b>					3,00		870'870,23
	Locale caldaia Ingressi diretti spogliatoi	4,00	0,80 0,90		2,500 2,500	2,00 9,00		
	SOMMANO m²					14,00	382,41	5'353,74
127 / 127 A.P.23	Fornitura e posa in opera maniglione antipanico tipo "PUSH BAR" per porta ad una sola anta, a 3 punti di chiusura (laterale superiore ed inferiore) manovrato da una barra di comando trasversale in alluminio preverniciato o elettrocolorato scrocchi in acciaio piastre per fissaggio maniglioni e scrocchi anch'esse in acciaio, maniglia completa di fermatura tipo Yale per consentire l'apertura dall'esterno ed ogni altro onere e magistero per dare il lavoro finito a perfetta regola d'arte. <b>Porte interne</b> Ingresso spogliatoio atleti 1 e 2 Ufficio Ingresso spogliatoio giudici di gara 1 e 2 Wc/H sala medica <b>Porte esterne</b> Porta ingresso Locale caldaia Ingressi diretti spogliatoi					2,00 2,00 2,00 1,00 2,00 1,00 4,00		
	SOMMANO cad					14,00	258,49	3'618,86
128 / 128 11.03.01	Verniciatura di cancellate, ringhiere e simili, con mano di antiruggine e due mani di colori ad olio o smalto. Data in opera su superfici orizzontali o verticali, rette o curve, applicata a pennello o a rullo in due mani, previa pulitura, scartavetratura delle superfici e quanto altro occorre per dare il lavoro compiuto a perfetta regola d'arte. <b>Grate Finestre</b> Ingresso spogliatoio Spogliatoio Donne Spogliatoio Uomini Ripostiglio Magazzino Docce Pronto Soccorso Wc Pronto soccorso/Arbitro Spogliatoio Arbitro	4,00 2,00 2,00   4,00 2,00	0,50 1,00 1,00 0,50 1,70 2,60 1,00 1,00		1,600 1,600 1,600 1,600 1,600 0,500 1,600 1,600 1,600	3,20 3,20 3,20 0,80 2,72 5,20 3,20 1,60 1,60		
	SOMMANO m²					24,72	15,16	374,76
	<b>Impianti (Cat 2) Impianto idrico (SbCat 9)</b>							
129 / 129 15.01.05	Fornitura e collocazione di lavabo a colonna in porcellana vetrificata delle dimensioni di 65x50 cm circa con troppo pieno, corredato di gruppo miscelatore per acqua calda e fredda, di sifone completo di piletta, tappo a pistone e saltarello, compreso i rosoni, i flessibili, opere murarie, i collegamenti ai punti di adduzione d'acqua (calda e fredda) e di scarico e ventilazione, già predisposti, e quanto altro occorrente per dare l'opera completa e funzionante a perfetta regola d'arte. Anti Wc Spogliatoio Atleti *(par.ug.=2*2) Sala Medica	4,00				4,00 1,00		
	SOMMANO cad					5,00	318,77	1'593,85
	<b>A RIPORTARE</b>							881'811,44

Num.Ord. TARIFFA	DESIGNAZIONE DEI LAVORI	DIMENSIONI				Quantità	IMPORTI	
		par.ug.	lung.	larg.	H/peso		unitario	TOTALE
	<b>R I P O R T O</b>							881'811,44
130 / 130 15.01.04.003	Fornitura e collocazione di piatto per doccia in grès porcellanato, con gruppo miscelatore, doccia con braccio tipo saliscendi e diffusore snodabile, piletta a sifone con griglia in ottone compreso rosoni, opere murarie, i collegamenti ai punti di adduzione d'acqua (calda e fredda) e di scarico e ventilazione, già predisposti, e quanto altro occorrente per dare l'opera completa e funzionante a perfetta regola d'arte. delle dimensioni di 70x90 cm Docce spogliatoio Atleti 1 e 2 *(par.ug.=2*5)  SOMMANO cad	10,00				10,00  10,00	272,51	2'725,10
131 / 131 15.01.08	Fornitura e collocazione di vaso igienico in porcellana vetrificata a pianta ovale delle dimensioni di 55x35 cm circa del tipo a cacciata con sifone incorporato, completo di sedile in bachelite con coperchio, compresa la fornitura e collocazione di cassetta esterna di scarico in PVC a zaino con comando a doppio pulsante da 5 e 10 l compreso il pezzo da incasso, i rosoni, l'attacco al pavimento con viti e bulloni cromati, le opere murarie, il collegamento al punto di adduzione d'acqua (fredda) e di scarico e ventilazione, già predisposti, e quanto altro occorrente per dare l'opera completa e funzionante a perfetta d'arte. WC Spogliatoio Atleti *(par.ug.=2*1)  SOMMANO cad	2,00				2,00  2,00	245,43	490,86
132 / 132 15.03.03	Fornitura e collocazione di mobile WC attrezzato monoblocco per disabili con cassetta di scarico incorporato e pulsante di scarico manuale e senza doccetta funzione bidè con miscelatore termostatico per la regolazione della temperatura comprensivo di collegamento alle linee principali degli impianti elettrici ed ai punti idrici di adduzione e di scarico già predisposti, di ventilazione, i rosoni, l'attacco alla parete con viti e bulloni cromati, le opere murarie e quanto altro occorre per dare l'opera funzionante a perfetta regola d'arte. WC/H Spogliatoio Atleti *(par.ug.=2*1) WC/H Spogliatoio Giudici di gara *(par.ug.=2*1) WC/H Sala Medica  SOMMANO cad	2,00 2,00				2,00 2,00 1,00  5,00	1'615,40	8'077,00
133 / 133 15.03.04	Fornitura e collocazione di lavabo ergonomico per disabili, in ceramica bianca delle dimensioni minime di 66x52 cm circa con troppo pieno corredato di rubinetto elettronico, e mensola idraulica che permette la regolazione dell'inclinazione del lavabo, sifone flessibile e trasformatore. Il tutto compreso di collegamento alle linee principali degli impianti elettrici ed ai punti idrici di adduzione e di scarico già predisposti, di ventilazione, compreso altresì le cannotte, i rosoni, le opere murarie ed ogni altro onere ed accessorio per dare l'opera completa e funzionante a perfetta regola d'arte. WC/H Spogliatoio Atleti *(par.ug.=2*1) WC/H Spogliatoio Giudici di gara *(par.ug.=2*1) Anti WC/H Sala Medica  SOMMANO cad	2,00 2,00				2,00 2,00 1,00  5,00	1'836,12	9'180,60
134 / 134	Fornitura e collocazione di impugnatura di sicurezza							
	<b>A R I P O R T A R E</b>							902'285,00



Num.Ord. TARIFFA	DESIGNAZIONE DEI LAVORI	DIMENSIONI				Quantità	IMPORTI	
		par.ug.	lung.	larg.	H/peso		unitario	TOTALE
	<b>R I P O R T O</b>							902'285,00
15.03.05	ribaltabile per disabili costruita in tubo di acciaio da 1" con rivestimento termoplastico ignifugo e antiusura di colore a scelta della D.L. con porta rotolo. Compreso le opere murarie ed ogni altro onere ed accessorio per dare l'opera completa e funzionante a perfetta regola d'arte. WC/H Spogliatoio Atleti *(par.ug.=2*1) WC/H Spogliatoio Giudici di gara *(par.ug.=2*1) WC/H Sala Medica	2,00 2,00				2,00 2,00 1,00	387,57	1'937,85
	SOMMANO cad					5,00		
135 / 135 15.03.06	Fornitura e collocazione di specchio reclinabile per disabili di dimensioni minime 60x60 cm in ABS di colore a scelta della D.L., con dispositivo a frizione per consentirne l'inclinazione e l'uso e superficie riflettente in vetro temperato di spessore 5 mm, compreso le opere murarie ed ogni altro onere ed accessorio per dare l'opera completa e funzionante a perfetta regola d'arte. WC/H Spogliatoio Atleti *(par.ug.=2*1) WC/H Spogliatoio Giudici di gara *(par.ug.=2*1) WC/H Sala Medica	2,00 2,00				2,00 2,00 1,00	450,82	2'254,10
	SOMMANO cad					5,00		
136 / 136 15.03.07	Fornitura e collocazione di corrimani angolari per disabili in tubo di acciaio con opportuno rivestimento di colore a scelta della D.L. e delle dimensioni di 100x100 cm comprese le opere murarie ed ogni altro onere ed accessorio per dare l'opera completa e funzionante a perfetta regola d'arte. WC/H Spogliatoio Atleti *(par.ug.=2*1) WC/H Spogliatoio Giudici di gara *(par.ug.=2*1) WC/H Sala Medica	2,00 2,00				2,00 2,00 1,00	273,72	1'368,60
	SOMMANO cad					5,00		
137 / 137 15.03.08	Fornitura e collocazione di maniglione per disabili in tubo di acciaio con opportuno rivestimento di colore a scelta della D.L. e della lunghezza di 60 cm comprese le opere murarie ed ogni altro onere ed accessorio per dare l'opera completa e funzionante a perfetta regola d'arte. WC/H Spogliatoio Atleti *(par.ug.=2*1) WC/H Spogliatoio Giudici di gara *(par.ug.=2*1) WC/H Sala Medica	2,00 2,00				2,00 2,00 1,00	121,92	609,60
	SOMMANO cad					5,00		
138 / 138 15.03.09	Fornitura e collocazione di piantana per disabili in tubo di acciaio con opportuno rivestimento di colore a scelta della D.L. e della lunghezza di 180 cm comprese le opere murarie ed ogni altro onere ed accessorio per dare l'opera completa e funzionante a perfetta regola e fissato alla parete e al pavimento. WC/H Spogliatoio Atleti *(par.ug.=2*1) WC/H Spogliatoio Giudici di gara *(par.ug.=2*1) WC/H Sala Medica	2,00 2,00				2,00 2,00 1,00	178,84	894,20
	SOMMANO cad					5,00		
139 / 139 A.P.30	Fornitura e collocazione di doccia per disabili composta da - piatto doccia in gres porcellanato delle dimensioni di cm 90x90 - rubinetto miscelatore da							
	<b>A R I P O R T A R E</b>							909'349,35

Num.Ord. TARIFFA	DESIGNAZIONE DEI LAVORI	DIMENSIONI				Quantità	IMPORTI	
		par.ug.	lung.	larg.	H/peso		unitario	TOTALE
	<b>R I P O R T O</b>							909'349,35
	incasso - braccio e diffusore snodabili - piletta a sifone - sedile ribaltabile Il piatto doccia sarà installato a filo pavimento ed il sedile sarà fissato con tasselli al muro. E' compreso altresì nel prezzo il collegamento all'impianto idrico e di scarico, il tutto fornito a perfetta regola d'arte. Spogliatoio Atleti *(par.ug.=2*1) Spogliatoio Giudici di gara *(par.ug.=2*1)	2,00 2,00				2,00 2,00		
	SOMMANO cad					4,00	657,88	2'631,52
140 / 140 15.04.01.002	Fornitura e collocazione di punto acqua per impianto idrico per interni con distribuzione a collettore del tipo a passatore, comprensivo di valvola di sezionamento a volantino, targhetta per l'identificazione utenza e raccorderia di connessione alla tubazione e di pezzi speciali, minuteria ed accessori, opere murarie (tracce, chiusura tracce ed attraversamenti di piccola entità) ed ogni altro onere ed accessorio per dare l'opera completa e funzionante a perfetta regola d'arte. Il prezzo è comprensivo della quota parte del collettore, e del rubinetto passatore in ottone cromato da 3/4". Per costo unitario a punto d'acqua. con tubazioni in multistrato coibentato Ø 16 mm Docce Spogliatoio Atleti 1 e 2 Anti Wc Spogliatoio Atleti 1 e 2 Wc Spogliatoio Atleti 1 e 2 Wc/H Spogliatoio Atleti 1 e 2 Wc/H Spogliatoio Giudici di gara 1 e 2 Doccia Spogliatoio Giudici di gara 1 e 2 Sala Medica Anti Wc/H sala medica Wc/H sala medica	2,00 2,00 2,00 2,00 2,00 2,00 2,00 1,00 2,00 1,00	12,00 2,00 3,00 3,00 3,00 2,00			24,00 4,00 6,00 6,00 6,00 4,00 1,00 2,00 1,00		
	SOMMANO cad					54,00	100,58	5'431,32
141 / 141 15.04.09.003	Fornitura trasporto e posa in opera di tubazione multistrato composto da tubo interno in polietilene reticolato (PE-Xb), strato intermedio in alluminio saldato longitudinalmente di testa e strato esterno in polietilene ad alta densità (PEAD), per fluidi in pressione, impianti idrosanitari, di riscaldamento e condizionamento idonei per trasporto di acqua destinata al consumo umano, conforme alle norme UNI 10954 - classe 1 tipo A. Le caratteristiche del tubo sono le seguenti: conduttività termica 0,43 W/m K, coefficiente di dilatazione termica 0,026 mm/m K, temperatura d'esercizio 0 - 70 °C, pressione d'esercizio consentita 10 bar. Le tubazioni riporteranno la marcatura prevista CE. Sono altresì compresi: la formazione delle giunzioni, l'esecuzione delle stesse mediante attrezzo con sistema di pressatura e/o blocco automatico, i tagli e gli sfridi, l'esecuzione delle prove idrauliche, il lavaggio e la disinfezione, ed ogni altro onere e magistero per dare l'opera completa a perfetta regola d'arte. per diametro DN 26x20 mm Tubazione adduzione idrica		50,00			50,00		
	SOMMANO m					50,00	16,24	812,00
142 / 142 A.P.25	Fornitura e collocazione di sportelli a copertura dei collettori dell'impianto idrico e/o di riscaldamento delle dimensioni da cm.50x50 a cm. 80x100, costituiti da controtelaio in ferro di adeguate dimensioni, telaio e sportelli in laminato plastico nei colori a scelta della D.L., coprifilo, accessori ed ogni altro onere per dare							
	<b>A R I P O R T A R E</b>							918'224,19

Num.Ord. TARIFFA	DESIGNAZIONE DEI LAVORI	DIMENSIONI				Quantità	IMPORTI	
		par.ug.	lung.	larg.	H/peso		unitario	TOTALE
	<b>R I P O R T O</b>							918'224,19
	l'opera completa a perfetta regola d'arte. Collettori impianto idrico					6,00		
	SOMMANO cad					6,00	117,78	706,68
	<b>Impianto fognario (SbCat 10)</b>							
143 / 143 15.04.02.002	Fornitura e collocazione di punto di scarico e ventilazione per impianto idrico realizzato dal punto di allaccio del sanitario e fino all'innesto nella colonna di scarico e della colonna di ventilazione (queste escluse). Realizzato in tubi di PVC conforme alle norme UNI EN 1329-1, compreso di pezzi speciali, curve e raccorderia, minuteria ed accessori, opere murarie (tracce, chiusura tracce ed attraversamenti di piccola entità) e quanto altro occorrente per dare l'opera completa e funzionante a perfetta regola d'arte, nei diametri minimi indicati dalla norma UNI EN 12056-1/5. per punto di scarico acque nere							
	Docce Spogliatoio Atleti 1 e 2	2,00	6,00			12,00		
	Anti Wc Spogliatoio Atleti 1 e 2	2,00	1,00			2,00		
	Wc Spogliatoio Atleti 1 e 2	2,00	2,00			4,00		
	Wc/H Spogliatoio Atleti 1 e 2	2,00	2,00			4,00		
	Wc/H Spogliatoio Giudici di gara 1 e 2	2,00	2,00			4,00		
	Doccia Spogliatoio Giudici di gara 1 e 2	2,00	1,00			2,00		
	Sala Medica		1,00			1,00		
	Anti Wc/H sala medica		1,00			1,00		
	Wc/H sala medica		1,00			1,00		
	SOMMANO cad					31,00	88,08	2'730,48
144 / 144 15.04.14.001	Fornitura e collocazione di tubi in PVC pesante conformi alla norma UNI EN 1329-I, in opera per pluviali, per colonne di scarico o aerazione, compresi i pezzi speciali occorrenti, i collari di ferro per ancoraggio con malta cementizia, la saldatura dei giunti, ogni altro onere ed accessorio per dare l'opera completa ed a perfetta regola d'arte. per diametro di 40 mm							
	Docce Spogliatoio Atleti 1 e 2 *(lung.=4,00+2,00)	2,00	6,00			12,00		
	Anti Wc Spogliatoio Atleti 1 e 2	2,00	1,00			2,00		
	Wc Spogliatoio Atleti 1 e 2	2,00	3,00			6,00		
	Wc/H Spogliatoio Atleti 1 e 2	2,00	2,00			4,00		
	Wc/H Spogliatoio Giudici di gara 1 e 2	2,00	1,50			3,00		
	Doccia Spogliatoio Giudici di gara 1 e 2	2,00	1,00			2,00		
	Sala Medica		2,00			2,00		
	Anti Wc/H sala medica		2,50			2,50		
	SOMMANO m					33,50	13,31	445,89
145 / 145 15.04.14.005	Fornitura e collocazione di tubi in PVC pesante conformi alla norma UNI EN 1329-I, in opera per pluviali, per colonne di scarico o aerazione, compresi i pezzi speciali occorrenti, i collari di ferro per ancoraggio con malta cementizia, la saldatura dei giunti, ogni altro onere ed accessorio per dare l'opera completa ed a perfetta regola d'arte. per diametro di 100 mm							
	SOMMANO m					25,00		
	SOMMANO m					25,00	17,34	433,50
	<b>Impianto elettrico (SbCat 11)</b>							
	<b>A R I P O R T A R E</b>							922'540,74



Num.Ord. TARIFFA	DESIGNAZIONE DEI LAVORI	DIMENSIONI				Quantità	IMPORTI	
		par.ug.	lung.	larg.	H/peso		unitario	TOTALE
	<b>R I P O R T O</b>					25,00		925'212,24
	SOMMANO cad					25,00	43,50	1'087,50
148 / 148 14.02.03.002	Fornitura in opera entro scatole predisposte di cui alle voci 14.2.1 e 14.2.2 di apparecchi per il prelievo di energia, standard Italiano (terra centrale) o universale (terra centrale e laterale) con o senza interruttore di protezione, di colore a scelta della direzione lavori, compreso l'onere del collegamento e dell'eventuale ponticello per gli apparecchi successivi al primo effettuato con cavo FS17 o H07Z1-K di sezione uguale a quella del cavo principale presa 2P+t 10/16A - Universale - 2 moduli Spogliatoio Atleti 1 e 2 *(par.ug.=2*4) Ufficio *(par.ug.=2*1) Disimpegno Spogliatoio Giudici di gara 1 e 2 *(par.ug.=2*1) Sala Medica Anti wc/H Sala Medica Magazzino Caldaia Ripostiglio	8,00 2,00 2,00				8,00 2,00 5,00 2,00 1,00 1,00 1,00 1,00 1,00		
	SOMMANO cad					22,00	15,10	332,20
149 / 149 14.03.01.001	Realizzazione di dorsale di alimentazione realizzata con tubazione di tipo incassato con tubazione sottotraccia a parete o pavimento, a partire dal quadro di alimentazione, in tubi di materiale termoplastico autoestingente del tipo pieghevole del diametro esterno pari ad almeno mm 25 e comunque dimensionato per garantire la perfetta sfilabilità; fili conduttori in rame con rivestimento termoplastico tipo FS17, di sezione proporzionata all'interruttore posto a protezione della linea, compreso il conduttore di protezione. Comprese le cassette rompitratta e le cassette di derivazione da incasso per ogni ambiente, le tracce nelle murature, eseguite a mano o con mezzo meccanico, il loro successivo ricoprimento con malta cementizia, e l'avvicinamento del materiale di risulta al luogo di deposito. Dorsale misurata dal quadro elettrico fino alla cassetta di distribuzione del locale più distante alimentato dalla dorsale. Per ogni interruttore di partenza. linea 2x2,5mm <sup>2</sup> +T Collegamento Quadro a Quadro Generale					30,00		
	SOMMANO m					30,00	16,10	483,00
150 / 150 14.03.13.002	Fornitura e posa in opera di cassetta di derivazione da incasso completa di coperchio con goffratura superficiale, separatori e accessori, compreso le opere edili di scasso e ripristino della muratura con malta cementizia. Le cassette da 196x152x70 mm in poi, devono essere dotate di guida DIN sul fondo. scatola di derivazione da incasso fino a 160x130x70 Spogliatoio Atleti 1 e 2 *(par.ug.=2*1) Ingresso diretto *(par.ug.=2*1) Ufficio *(par.ug.=2*1) Docce *(par.ug.=2*1) Anti Wc *(par.ug.=2*1) Disimpegno Spogliatoio Giudici di gara 1 e 2 *(par.ug.=2*1) Sala Medica Magazzino Caldaia	2,00 2,00 2,00 2,00 2,00 2,00 2,00				2,00 2,00 2,00 2,00 2,00 2,00 1,00 2,00 1,00 2,00 1,00		
	<b>A R I P O R T A R E</b>					17,00		927'114,94

Num.Ord. TARIFFA	DESIGNAZIONE DEI LAVORI	DIMENSIONI				Quantità	IMPORTI	
		par.ug.	lung.	larg.	H/peso		unitario	TOTALE
	<b>R I P O R T O</b>					17,00		927'114,94
	Ripostiglio					1,00		
	SOMMANO cad					18,00	9,10	163,80
151 / 151 14.04.07.001	Fornitura e posa in opera all'interno di quadro elettrico (compensato a parte) di interruttore non automatico-sezionatore di tipo modulare per guida DIN per circuiti di tensione nominale non superiore a 1000 V c.a. e 1500 V c.c. e conforme alla Norma CEI EN 60947-2. Sono compresi gli eventuali contatti ausiliari per il segnalamento a distanza e ogni accessorio per la posa ed i collegamenti elettrici dal partitore o dalla barratura principale fino a morsettiera. interr.non automatico - 1P - fino 32 A Sezionatore Quadro					1,00		
	SOMMANO cad					1,00	16,20	16,20
152 / 152 14.04.18.001	Fornitura e posa in opera all'interno di quadro elettrico (compensato a parte) di interruttore magnetotermico differenziale compatto di tipo modulare per guida DIN per circuiti di tensione nominale non superiore a 1000 V c.a. e 1500 V c.c. e conforme alla Norma CEI EN 61009-1. E' compreso ogni eventuale accessorio per la posa ed i collegamenti elettrici dal partitore o dalla barratura principale fino a morsettiera. [Potere di interruzione secondo la Norma EN60898 fino a 10KA e EN60947-2 per valori superiori]. Icn=4,5 kA curva C - In = 0,30A Tipo AC- 1P+N - da 6 a 32 A Interruttore da inserire al Quadro Generale Interruttori Spogliatoio Atleti Prese e Luci Interruttori Spogliatoio Giudici di gara Prese e Luci * (par.ug.=2*1) Interruttori Pompa di Calore Sala Medica Interruttori Altri locali Prese e Luci	2,00				1,00 2,00 2,00 1,00 2,00		
	SOMMANO cad					8,00	70,70	565,60
153 / 153 14.11.07	Realizzazione di derivazione per punto telefonico RJ11 , realizzata con linea in tubazione sottotraccia a partire dalla cassetta di derivazione del locale (questa esclusa) in tubi di materiale termoplastico autoestingente del tipo pieghevole del diametro esterno pari ad almeno mm 25 e comunque idoneo per garantirne la perfetta sfilabilità. Sono compresi la scatola da incasso per parete o cartongesso fino a 4 moduli, il telaio, i copriforo necessari, la placca in tecnopolimero, la presa RJ11 del tipo con connettore a doppia morsettiera (IN/OUT) , la minuteria ed ogni altro onere. Comprese le tracce nelle murature o nel solaio, eseguite a mano o con mezzo meccanico, il loro successivo ricoprimento con malta cementizia, e l'avvicinamento del materiale di risulta al luogo di deposito. Sala Medica Ufficio					1,00 2,00		
	SOMMANO cad					3,00	59,50	178,50
154 / 154 A.P.26	Fornitura e posa in opera a qualsiasi altezza di plafoniera led IP66 a plafone, marcata CE IMQ, con corpo in policarbonato grigio RAL 7035 infrangibile, di elevata resistenza meccanica, diffusore in policarbonato trasparente autoestingente, alimentazione 230V, completo di cablaggio elettrico,							
	<b>A R I P O R T A R E</b>							928'039,04



Num.Ord. TARIFFA	DESIGNAZIONE DEI LAVORI	DIMENSIONI				Quantità	IMPORTI	
		par.ug.	lung.	larg.	H/peso		unitario	TOTALE
	<b>R I P O R T O</b>							937'556,16
	<p>trattamento anti-corrosione; - ventilatore di tipo elicoidale con motore elettrico ad induzione accoppiato direttamente; - valvola di espansione motorizzata; - circuito frigorifero completo di filtri, pressostati di minima e di massima, e accessori di sicurezza; - alimentazione 230 V, monofase, 50 Hz. Conforme alla direttiva 93/68/CEE (marcatura CE); conforme alla direttiva 2004/108/CE (compatibilità elettromagnetica). Compreso il tiro in alto, le staffe, i supporti antivibranti, eventuali basamenti, la realizzazione delle linee idrauliche ed elettriche per una distanza massima tra unità interna ed esterna fino a 5 metri, la realizzazione delle condotte di scarico di condensa realizzata in tubo di materiale plastico flessibile installato con pendenza minima del 1,5%, le necessarie opere murarie (apertura e chiusura traccia ecc.) e quanto altro occorra per dare l'opera completa e funzionante a perfetta regola d'arte. - Resa termica non inferiore a 2,7 kW (t.I. 20°C - t.E. 6°C b.u.); - C.O.P. in condizioni nominali: non inferiore a 4,2; - E.E.R. in condizioni nominali: non inferiore a 4,2; - Portata d'aria unità interna: 540 m³/h; - Pressione sonora unità interna a 1 metro e alla massima velocità di funzionamento non superiore a: 38 dB(A); - Pressione sonora unità esterna a 1 metro di distanza non superiore a: 47 dB(A). resa frigorifera non inferiore a 2.5 kW (t.I. 27°C b.s. / 19°C b.u. - t.E. 35°C b.s.) Sala Medica</p> <p style="text-align: right;">SOMMANO cad</p> <p style="text-align: center;"><b>Impianto riscaldamento (SbCat 12)</b></p>					1,00		
						1,00	1'225,33	1'225,33
157 / 157 24.02.11.002	<p>Fornitura e collocazione di caldaia murale a gas a condensazione a camera stagna e a tiraggio forzato per impianto di riscaldamento e produzione acqua calda sanitaria, costituita da: - mantello esterno in lamiera, assemblati in modo da permettere una facile accessibilità alla caldaia; - bruciatore gas modulante; - accensione automatica e controllo a ionizzazione di gas; - scambiatore di calore fumi/acqua; - camera di combustione a struttura metallica rivestita e protetta; - ventilatore di estrazione fumi a velocità variabile; - trasduttore di pressione differenziale per il controllo della velocità del ventilatore; - scambiatore sanitario; - gruppo di distribuzione idraulica con by-pass automatico, valvola a tre vie elettrica e flussostato di attivazione sanitaria; - termostato per la regolazione dell'acqua; - sonde caldaia di tipo NtC; - prese per analisi della combustione; - sistema antigelo; - sistema antibloccaggio del circolatore e delle valvole a tre vie; - termostato limite; - pressostato di acqua di minima; - pressostato per controllo portata aria-fumi; - circolatore ad alta prevalenza con separatore di aria; - vaso di espansione circuito caldaia; - grado di protezione elettrica IPX5D; - interruttore termico automatico di regolazione; - interruttore termico automatico di blocco; - pressostato di blocco; - termometro con pozzetto per il termometro di controllo; - manometro con flangia per il manometro di controllo; - valvole gas completa di stabilizzatore e lenta accensione; - valvola sfogo aria. Compreso la fornitura in opera del condotto coassiale di scarico gas, il collegamento alla rete elettrica, alla rete idrica, alla rete combustibile, alla canna fumaria, la raccorderia, le opere murarie per il fissaggio a muro ed i ripristini e quanto altro occorra per dare l'opera completa e funzionante a</p>							
	<b>A R I P O R T A R E</b>							938'781,49



Num.Ord. TARIFFA	DESIGNAZIONE DEI LAVORI	DIMENSIONI				Quantità	IMPORTI	
		par.ug.	lung.	larg.	H/peso		unitario	TOTALE
	<b>R I P O R T O</b>							938'781,49
	<p>perfetta regola d'arte. - potenza termica nominale 24 kW (80°/60°); - potenza termica ridotta 2,4 kW; - rendimento utile a Pn max non inferiore al 96% (80°/60°); - rendimento utile a Pn parzializzata al 30% non inferiore al 100%; - potenza termica nominale sanitario 25 kW; - pressione max di esercizio di riscaldamento 3 bar; - pressione max di esercizio sanitario 6 bar; - temperatura max ammessa 80°C - producibilità acqua calda sanitaria (Dt=25°C) non inferiore a 14 l/min. portata termica nominale 35 kW</p> <p style="text-align: right;">SOMMANO cad</p>					1,00		
						1,00	3'467,88	3'467,88
158 / 158 15.04.17.003	<p>Fornitura e collocazione di gruppo di pressurizzazione per impianto idrico sanitario costituito da: - n. 2 o 3 pompe centrifughe multistadio verticali con giranti diffusore e albero in acciaio inox, camera di aspirazione e mandata in ghisa e tenuta meccanica in carbonio/ceramica; - n. 1 quadro elettrico di gestione e protezione completo di pressostati interruttori di sezionamento e manovra, spie di segnalazione, accessori e cablaggio pompe pressostati; - valvole di intercettazione e ritegno per ogni pompa in ottone; - n. 2 serbatoi autoclave a membrana da 24 l; - collettori di mandata e aspirazione in acciaio zincato; - manometri; - basamento in lamiera di acciaio zincato. Compreso il collegamento elettrico e idraulico, la raccorderia, le opere murarie per il fissaggio su basamento (questo escluso) e quanto altro occorra per dare l'opera completa e funzionante a perfetta regola d'arte. - Gruppo con 2 pompe (1 in funzione) avente: portata 1-3 m3/h - prevalenza 50÷33 m c.a.</p> <p style="text-align: right;">SOMMANO cad</p>					1,00		
						1,00	2'660,63	2'660,63
159 / 159 15.04.01.002	<p>Fornitura e collocazione di punto acqua per impianto idrico per interni con distribuzione a collettore del tipo a passatore, comprensivo di valvola di sezionamento a volantino, targhetta per l'identificazione utenza e raccorderia di connessione alla tubazione e di pezzi speciali, minuteria ed accessori, opere murarie (tracce, chiusura tracce ed attraversamenti di piccola entità) ed ogni altro onere ed accessorio per dare l'opera completa e funzionante a perfetta regola d'arte. Il prezzo è comprensivo della quota parte del collettore, e del rubinetto passatore in ottone cromato da 3/4". Per costo unitario a punto d'acqua. con tubazioni in multistrato coibentato Ø 16 mm</p> <p>Spogliatoio Atleti 1 e 2 *(par.ug.=2*4) 8,00</p> <p>Ufficio *(par.ug.=2*1) 2,00</p> <p>Docce *(par.ug.=2*1) 2,00</p> <p>Anti Wc *(par.ug.=2*1) 2,00</p> <p>Wc/H *(par.ug.=2*1) 2,00</p> <p>Wc *(par.ug.=2*1) 2,00</p> <p>Disimpegno 2,00</p> <p>Spogliatoio Giudici di gara 1 e 2 *(par.ug.=2*1) 2,00</p> <p>Wc/H Spogliatoio Giudici di gara 1 e 2 *(par.ug.=2*1) 2,00</p> <p>Sala Medica 1,00</p> <p>Anti wc/H Sala Medica 1,00</p> <p>Wc/H Sala Medica 1,00</p> <p style="text-align: right;">SOMMANO cad</p>					27,00	100,58	2'715,66
160 / 160	Fornitura trasporto e posa in opera di							
	<b>A R I P O R T A R E</b>							947'625,66

Num.Ord. TARIFFA	DESIGNAZIONE DEI LAVORI	DIMENSIONI				Quantità	IMPORTI	
		par.ug.	lung.	larg.	H/peso		unitario	TOTALE
	<b>R I P O R T O</b>							947'625,66
15.04.09.005	tubazione multistrato composto da tubo interno in polietilene reticolato (PE-Xb), strato intermedio in alluminio saldato longitudinalmente di testa e strato esterno in polietilene ad alta densità (PEAD), per fluidi in pressione, impianti idrosanitari, di riscaldamento e condizionamento idonei per trasporto di acqua destinata al consumo umano, conforme alle norme UNI 10954 - classe 1 tipo A. Le caratteristiche del tubo sono le seguenti: conduttività termica 0,43 W/m K, coefficiente di dilatazione termica 0,026 mm/m K, temperatura d'esercizio 0 - 70 °C, pressione d'esercizio consentita 10 bar. Le tubazioni riporteranno la marcatura prevista CE. Sono altresì compresi: la formazione delle giunzioni, l'esecuzione delle stesse mediante attrezzo con sistema di pressatura e/o blocco automatico, i tagli e gli sfridi, l'esecuzione delle prove idrauliche, il lavaggio e la disinfezione, ed ogni altro onere e magistero per dare l'opera completa a perfetta regola d'arte. per diametro DN 40x33 mm					40,00		
	SOMMANO m					40,00	31,50	1'260,00
161 / 161 15.04.09.004	Fornitura trasporto e posa in opera di tubazione multistrato composto da tubo interno in polietilene reticolato (PE-Xb), strato intermedio in alluminio saldato longitudinalmente di testa e strato esterno in polietilene ad alta densità (PEAD), per fluidi in pressione, impianti idrosanitari, di riscaldamento e condizionamento idonei per trasporto di acqua destinata al consumo umano, conforme alle norme UNI 10954 - classe 1 tipo A. Le caratteristiche del tubo sono le seguenti: conduttività termica 0,43 W/m K, coefficiente di dilatazione termica 0,026 mm/m K, temperatura d'esercizio 0 - 70 °C, pressione d'esercizio consentita 10 bar. Le tubazioni riporteranno la marcatura prevista CE. Sono altresì compresi: la formazione delle giunzioni, l'esecuzione delle stesse mediante attrezzo con sistema di pressatura e/o blocco automatico, i tagli e gli sfridi, l'esecuzione delle prove idrauliche, il lavaggio e la disinfezione, ed ogni altro onere e magistero per dare l'opera completa a perfetta regola d'arte. per diametro DN 32x26 mm					25,00		
	SOMMANO m					25,00	21,89	547,25
162 / 162 24.02.04.003	Fornitura e collocazione di elemento scaldante in alluminio pressofuso ad alta resa avente spessore mozzo pari a 100 mm compreso i collegamenti idraulici, le opere murarie necessarie, quota parte dei tappi, nipless, scaricatore manuale d'aria, raccorderia e mensole di fissaggio e quanto altro occorra per dare l'opera completa e funzionante a perfetta regola d'arte. interasse mozzi 700mm, potenza emessa secondo UNI-EN 442 166 W							
	Spogliatoio Atleti 1 e 2 *(par.ug.=2*4*8)	64,00				64,00		
	Ufficio *(par.ug.=2*4)	8,00				8,00		
	Docce *(par.ug.=2*6)	12,00				12,00		
	Anti Wc *(par.ug.=2*2)	4,00				4,00		
	Wc/H *(par.ug.=2*2)	4,00				4,00		
	Wc *(par.ug.=2*2)	4,00				4,00		
	Disimpegno *(par.ug.=2*8)	16,00				16,00		
	Spogliatoio Giudici di gara 1 e 2 *(par.ug.=2*4)	8,00				8,00		
	Wc/H Spogliatoio Giudici di gara 1 e 2 *(par.ug.=2*2)	4,00				4,00		
	Sala Medica							6,00
	Anti wc/H Sala Medica							2,00
	Wc/H Sala Medica							2,00
	<b>A R I P O R T A R E</b>					134,00		949'432,91

Num.Ord. TARIFFA	DESIGNAZIONE DEI LAVORI	DIMENSIONI				Quantità	IMPORTI	
		par.ug.	lung.	larg.	H/peso		unitario	TOTALE
	<b>R I P O R T O</b>					134,00		949'432,91
163 / 163 24.02.09.001	<p style="text-align: right;">SOMMANO cad</p> <p>Fornitura, e posa in opera di dispositivo di fissaggio a ribaltamento per radiatori, in elementi scaldanti sia in ghisa che in alluminio, che consente di distanziare i radiatori dalla parete senza scollegarli dal circuito idraulico, permettendo così un facile accesso alla parte posteriore per operazioni di manutenzione e pulizia. Il dispositivo per radiatori, con mandata in alto e ritorno in basso, è costituito da n. 2 supporti di sostegno con giunti rotanti posti nella parte inferiore del radiatore, un dispositivo di ancoraggio al muro ed un giunto a doppia articolazione posto nella parte superiore del radiatore, completo di accessori per garantire il passaggio dell'acqua di riscaldamento e l'ancoraggio alla parete, opere murarie necessarie il tutto montato a perfetta regola d'arte. in caso di montaggio su nuovo impianto Vedi voce n° 159 [cad 27.00]</p>					134,00	34,87	4'672,58
	SOMMANO cad					27,00		
	SOMMANO cad					27,00	135,10	3'647,70
164 / 164 A.P.25	<p>Fornitura e collocazione di sportelli a copertura dei collettori dell'impianto idrico e/o di riscaldamento delle dimensioni da cm.50x50 a cm. 80x100, costituiti da controtelaio in ferro di adeguate dimensioni, telaio e sportelli in laminato plastico nei colori a scelta della D.L., coprifiato, accessori ed ogni altro onere per dare l'opera completa a perfetta regola d'arte.</p>					3,00		
	SOMMANO cad					3,00	117,78	353,34
	<b>Impianto fotovoltaico (SbCat 13)</b>							
165 / 165 24.04.01.001	<p>Fornitura e posa in opera di modulo fotovoltaico in silicio policristallino, struttura in alluminio anodizzato resistente alla torsione, telaio in vetro con carichi resistenti fino a 5,4 kN/m<sup>2</sup>. Scatola di connessione piatta IP 65, con 3 diodi di bypass, completa di cavo e connettori multicontact mc Type con segno + e -. Numero di celle per modulo: 60. Dimensioni della cella: 156 x 56 mm<sup>2</sup>. tensione massima di sistema SKII: 1000 Vdc. tensione a vuoto (Voc): da 36,1 V a 36,8 V. tensione a massima potenza (Vmpp): da 28,3 V a 29,5 V. Corrente di cortocircuito (Isc): da 7,70 A a 8,17 A. Corrente a massima potenza (Impp): da 7,07 A a 7,63 A. Caratteristiche termiche: NOCT: 46°C, TKIsc: 0,034%/K, TK Voc: 0,34%/K. Connettore mc Type4. Classe di protezione: II. tolleranza sulla potenza di picco (solo positiva): 0/+3%. Certificazione IEC 61215. Resa della cella fotovoltaica: &gt;14,2%.</p> <p>Decadimento sulla potenza di picco: ≤ 20% in 25 anni.</p> <p>Garanzia sul prodotto 10 anni o superiore. 250 Wp</p>					24,00		
	SOMMANO cad					24,00	251,97	6'047,28
166 / 166 24.04.03.006	<p>Fornitura e posa in opera di gruppo di conversione (inverter). Range di tensione FV, MPPT (Umpp): 200 - 750 V. Ripple di tensione CC (Upp): &lt;10%. Dispositivo di separazione CC: sezionatore o dispositivo elettronico Electronic Solar Switch.</p>							
	<b>A R I P O R T A R E</b>							964'153,81

Num.Ord. TARIFFA	DESIGNAZIONE DEI LAVORI	DIMENSIONI				Quantità	IMPORTI	
		par.ug.	lung.	larg.	H/peso		unitario	TOTALE
	<b>R I P O R T O</b>							964'153,81
	Varistori controllati termicamente. Monitoraggio della dispersione di terra. Protezione contro l'inversione di polarità: diodo di cortocircuito. tensione nominale CA (Uca, nom): 220V / 240V. Frequenza nominale CA (fca, nom): 50Hz. Resistenza ai cortocircuiti, regolazione corrente. Collegamento alla rete: morsetto CA. Grado di rendimento: 95% fino a 99%. Grado di protezione: IP65. Display integrato. Garanzia prodotto 5 anni .Conforme alla CEI 0-21 ed alle prescrizioni del gestore di rete. Potenze con tolleranze di +/- 500 Wp. 6000 Wp					1,00		
	SOMMANO cad					1,00	1 737,13	1 737,13
167 / 167 24.04.05.002	Fornitura e posa in opera di quadro di campo per protezione CC, con interruttore isolante, scaricatore con 2 poli. Conduttori L+ ed L- protetti da un elemento per la sovratensione con indicatore di insufficienza. tensione massima: 600 V / 1000 V. Categoria richiesta: C. Perdita Corrente di sovraccarico, classificata: 15 kA / 20 kA. Massima livello di protezione U <sub>p</sub> : ≤ 2,5 kV / ≥ 4,0 kV. Livello di dispersione del flusso di corrente: 3,5 kA / 40 kA; di protezione a 5 kA: ≤ 2 kV / ≥ 3,5 kV. tempo di risposta: ≤ 25 ns. quadro con 2 sezionatore					1,00		
	SOMMANO cad					1,00	504,19	504,19
168 / 168 24.04.06.001	Fornitura e posa in opera di cavo solare composto da fili di rame zincato della classe speciale 5 DIN VDE 0295 / IEC60228. tensione di utilizzo: U <sub>o</sub> /U 2,5/5,0 kV DC. tensione di utilizzo: U <sub>o</sub> /U 1,8/3,0 kV AC. temperatura di utilizzo: -40° / +105° per posa fissa. temperatura di utilizzo: -25° / +90° per posa mobile. temperatura di utilizzo: 250° in caso di corto circuito. tensione di prova: 8 kV. sezione pari a 4 mm <sup>2</sup>					50,00		
	SOMMANO m					50,00	1,60	80,00
169 / 169 24.04.07	Fornitura e posa in opera di connettori multicontact per sezionamento lato CC, sezione 2-6 mm <sup>2</sup> . tensione max di sistema: 1000 V. Grado di protezione: IP67. temperatura di esercizio: -40° / +90°. Resistenza all'estrazione: > 50 N. Classe di protezione: II. tensione: 6,6 kV. - connettore con segno + o con segno -					120,00		
	SOMMANO cad					120,00	16,21	1'945,20
170 / 170 24.04.11.001	Fornitura e posa in opera di sistema di fissaggio per moduli fotovoltaici su superfici piane o inclinate, completo di puntello triangolare regolabile a 30°, 35°, 40°, profilo trasversale, angolare di giunzione, morsetto medio, morsetto terminale, calotta terminale, viti e bulloneria. per tetti piani per ogni modulo fotovoltaico Vedi voce n° 165 [cad 24.00]					24,00		
	SOMMANO cad					24,00	49,96	1'199,04
171 / 171	Fornitura e posa in opera di relè di protezione							
	<b>A R I P O R T A R E</b>							969'619,37

Num.Ord. TARIFFA	DESIGNAZIONE DEI LAVORI	DIMENSIONI				Quantità	IMPORTI	
		par.ug.	lung.	larg.	H/peso		unitario	TOTALE
	<b>R I P O R T O</b>							969'619,37
24.04.12.001	per impianti fotovoltaici con allacciamento in Bt, conforme alle prescrizioni della norma CEI 0-16 e CEI 1120. Relè per il monitoraggio di massima e minima tensione e frequenza, sequenza fasi e mancanza fase. Omologato ENEL. Segnala la presenza di tutte e tre le fasi nella corretta sequenza. Segnala se tutte e tre le tensioni fase fase o fase neutro sono all'interno dei limiti impostati. Verifica che la frequenza della tensione di alimentazione sia entro i limiti stabiliti. tempo di rientro impostabile (da 0,1 a 30 s). Due uscite relè SPDT 8A N.E. Per montaggio su guida DIN in conformità a DIN/EN 50022. Scatola Euronorm 45 mm. Indicazione a LED per relè attivo, stato di allarme e presenza di alimentazione. per impianti monofase					1,00		
	SOMMANO cad					1,00	467,40	467,40
	<b>AREA ESTERNA (SpCat 4) Lavori Edili (Cat 1) Intonaci, pavimenti ed opere di finitura (SbCat 3)</b>							
172 / 173 03.01.01.001	Conglomerato cementizio per strutture non armate o debolmente armate, compreso la preparazione dei cubetti, il conferimento in laboratorio per le prove dei materiali, la vibratura dei getti, la lisciatura delle facce apparenti con malta di cemento puro ed ogni altro onere occorrente per dare il conglomerato in sito ed il lavoro eseguito a perfetta regola d'arte, esclusa l'eventuale aggiunta di altri additivi, da computarsi ove necessari ed escluse le casseforme e le barre di armatura. per opere in fondazione con C 8/10 Modifica rampa di accesso servizi spettatori		10,50	1,500	0,200	3,15		
	SOMMANO m³					3,15	121,67	383,26
173 / 174 03.02.04	Fornitura e collocazione di rete d'acciaio elettrosaldato a fili nervati ad aderenza migliorata Classi B450 C o B450 A controllato in stabilimento, con diametro non superiore a 8 mm, di caratteristiche conformi alle norme tecniche vigenti, comprese le saldature ed il posizionamento in opera, gli eventuali tagli a misura, legature di filo di ferro, i distanziatori, gli sfridi, eventuali sovrapposizioni anche se non prescritte nei disegni esecutivi, compreso l'onere per la formazione dei provini ed il conferimento in laboratorio per le prove dei materiali previste dalle norme vigenti in materia. Rete elettrosaldato Tipo 620 diam 6 mm, maglia 20x20 cm, peso 2,294 Kg/mq Modifica rampa di accesso servizi spettatori		10,50	1,500	2,294	36,13		
	SOMMANO kg					36,13	2,50	90,33
174 / 175 07.01.01	Fornitura di opere in ferro lavorato in profilati scatolari per cancelli, ringhiere, parapetti, serramenti, mensole, cancelli e simili, di qualsiasi sezione e forma, composti a semplice disegno geometrico, completi di ogni accessorio, cerniere, zanche, tappi di chiusura ecc. comprese le saldature e relative molature, tagli, sfridi ed ogni altro onere e magistero per dare l'opera completa a perfetta regola d'arte. Ringhiera rampa disabili	2,00	0,70	2,100		2,94		
	SOMMANO kg					2,94	3,49	10,26
	<b>A R I P O R T A R E</b>							970'570,62

Num.Ord. TARIFFA	DESIGNAZIONE DEI LAVORI	DIMENSIONI				Quantità	IMPORTI	
		par.ug.	lung.	larg.	H/peso		unitario	TOTALE
	<b>R I P O R T O</b>							970'570,62
175 / 176 07.01.03	Posa in opera di opere in ferro di cui agli artt. 7.1.1 e 7.1.2 a qualsiasi altezza o profondità comprese opere provvisoriale occorrenti, opere murarie, la stesa di antiruggine nelle parti da murare e quanto altro occorre per dare il lavoro completo a perfetta regola d'arte. Ringhiera rampa disabili	2,00	0,70	2,100		2,94		
	SOMMANO kg					2,94	2,42	7,11
176 / 177 11.03.01	Verniciatura di cancellate, ringhiere e simili, con mano di antiruggine e due mani di colori ad olio o smalto. Data in opera su superfici orizzontali o verticali, rette o curve, applicata a pennello o a rullo in due mani, previa pulitura, scartavetratura delle superfici e quanto altro occorre per dare il lavoro compiuto a perfetta regola d'arte. Ringhiera rampa disabili e parapetto gradinata * (lung.=10,00+2,25+8,00+1,50+1,50+7,30+1,90+21,20+1,90+4,00+3,50+1,60+0,90+3,50+1,60+0,90) Ringhiera perimetro zona spettatori *(lung.=26,30+36,10+2,00+13,80)		71,55		1,150	82,28		
			78,20		1,150	89,93		
	SOMMANO m <sup>2</sup>					172,21	15,16	2'610,70
177 / 178 21.09.08	Fornitura e collocazione di rete porta intonaco realizzata con filati di vetro con grammatura da 70 a 155 g/m <sup>2</sup> anche colorata, per armatura di intonaci interni ed esterni, collocata in opera compresi i tagli, sfridi, eventuali sovrapposizioni, ed ogni altro onere e magistero per dare l'opera compiuta a perfetta regola d'arte. Muro perimetrale campo calcio	10,00		0,400	2,200	8,80		
	SOMMANO m <sup>2</sup>					8,80	8,31	73,13
178 / 179 09.01.08	Intonaco civile per esterni dello spessore complessivo non superiore a 2,5 cm, costituito da malta premiscelata cementizia per intonaci a base di inerti calcarei selezionati (diametro massimo dell'inerte 1,4 mm) additivata con idrofugo, applicato con macchina intonacatrice tra predisposti sestri, dato su pareti verticali od orizzontali, compreso l'onere per spigoli e angoli, ed ogni altro onere e magistero per dare il lavoro finito a perfetta regola d'arte. Muro perimetrale campo calcio *(lung.=17,22+9,54+4,57)	2,00	31,33		2,200	137,85		
	SOMMANO m <sup>2</sup>					137,85	22,72	3'131,95
179 / 180 09.01.09.001	Strato di finitura per esterni su superfici già intonacate con tonachina tipo Li Vigni terranova e simili, dato su pareti verticali od orizzontali, compreso l'onere per spigoli e angoli, ed ogni altro onere e magistero per dare il lavoro finito a perfetta regola d'arte. nei colori bianco e tenui Vedi voce n° 179 [m <sup>2</sup> 137.85]					137,85		
	SOMMANO m <sup>2</sup>					137,85	19,09	2'631,56
180 / 181 11.02.01	Tinteggiatura per esterni con pittura a base di silicati di potassio, di elevata permeabilità al vapore acqueo e resistenza agli agenti atmosferici, a superficie opaca.							
	<b>A R I P O R T A R E</b>							979'025,07

Num.Ord. TARIFFA	DESIGNAZIONE DEI LAVORI	DIMENSIONI				Quantità	IMPORTI	
		par.ug.	lung.	larg.	H/peso		unitario	TOTALE
	<b>R I P O R T O</b>							979'025,07
	Data in opera su superfici orizzontali o verticali, rette o curve, applicata a pennello o a rullo in due mani, previa pulitura, spolveratura e successivo trattamento delle superfici con idoneo fondo isolante e quanto altro occorre per dare il lavoro compiuto a perfetta regola d'arte. Vedi voce n° 180 [m² 137.85]					137,85		
	SOMMANO m²					137,85	7,55	1'040,77
181 / 182 07.01.01	Fornitura di opere in ferro lavorato in profilati scatolari per cancelli, ringhiere, parapetti, serramenti, mensole, cancelli e simili, di qualsiasi sezione e forma, composti a semplice disegno geometrico, completi di ogni accessorio, cerniere, zanche, tappi di chiusura ecc. comprese le saldature e relative molature, tagli, sfridi ed ogni altro onere e magistero per dare l'opera completa a perfetta regola d'arte. Cancello separazione Area Atleti con altri impianti sportivi montante 100 x 100mm spess 4mm peso 12,06 kg/m elemento verticale 40 x 40mm spess 2 mm peso 2,39 kg/m elemento orizzontale 40 x 40mm spess 2 mm peso 2,39 kg/m elemento orizzontale 100 x 40mm spess 1,5 mm peso 3,22 kg/m	2,00	2,50		12,060	60,30		
		4,00	2,10			2,390		
		2,00		1,500		2,390		7,17
		2,00		1,500		3,220		9,66
	SOMMANO kg					97,21	3,49	339,26
182 / 183 07.01.03	Posa in opera di opere in ferro di cui agli artt. 7.1.1 e 7.1.2 a qualsiasi altezza o profondità comprese opere provvisionali occorrenti, opere murarie, la stesa di antiruggine nelle parti da murare e quanto altro occorre per dare il lavoro completo a perfetta regola d'arte. Vedi voce n° 182 [kg 97.21]					97,21		
	SOMMANO kg					97,21	2,42	235,25
183 / 184 07.02.10.001	Pannelli modulari verticali in grigliato elettrofuso(a norma UNI 11002-1/2/3) con elementi in acciaio S235 JR UNI EN 10025 delle dimensioni di 25x2 o 25x3 mm formanti maglie di 62x132 mm. I pannelli, bordati con elementi di 25x3 mm, saranno sorretti mediante imbullonatura da montanti in ferro piatto 60x8 mm posti ad interasse di 2,00 m, zincati a caldo secondo le norme UNI EN ISO 1461 e UNI EN 10244 e tutto quanto occorre per dare i pannelli in opera a perfetta regola d'arte. per pannelli zincati Cancello separazione Area Atleti con altri impianti sportivi	4,00	1,96	1,500		11,76		
	SOMMANO m²					11,76	78,69	925,39
184 / 185 A.P.31	Fornitura e posa in opera di serramento per cancello in ferro, composto da: catenaccio a scrocco 50 mm ; cilindro con chiave corredato di tre chiavi; perni filettati per il fissaggio del serramento e quanto altro occorre per dare il lavoro completo a perfetta regola d'arte. Cancello separazione Area Atleti con altri impianti sportivi					1,00		
	SOMMANO cad					1,00	52,87	52,87
	<b>A R I P O R T A R E</b>							981'618,61













